



**KTH Arkitektur
och samhällsbyggnad**

DELPROJEKT GÄLLIVARE

Varför flyttar unga kvinnor från Gällivare?
-och vad kan samhällsplanering göra för att locka dem
tillbaka?

RAPPORT 1

Författare:

Inga Britt Werner, Professor, Institutionen för Samhällsplanering och miljö,
Kerstin Annadotter, Tekn. Dr, Institutionen för Fastigheter och byggande,
Kungliga Tekniska Högskolan, 10 oktober 2013

Innehåll

Inledning.....	5
Bakgrund	5
Syfte	7
Teoretisk bakgrund om flyttning; drivkrafter och empiriska iakttagelser	8
Metod.....	12
Dokumentstudier.....	12
Fokusgruppintervjuer.....	12
Telefonintervjuer	13
Resultat	14
Gällivare samhälle och näringslivsstruktur	14
Vart har intervjupersonerna flyttat?	17
Gällivare i förvandling.....	18
De utflyttade - Vad man söker på andra orter (Pull-faktorer).....	22
De utflyttade - Vad man saknar (Push-faktorer)	24
Personliga motiv och förhållanden	26
Gällivares strävanden för att öka ortens attraktivitet.....	28
Om Fly In Fly Out.....	34
Livskvalitet-Gällivares unika förutsättningar	35
Slutsatser och rekommendationer	37
Friare spekulationer och rekommendationer	39

Bilaga 1 Intervjufrågor i telefonintervjuerna

Inledning

Bakgrund

Rapporten redovisar ett deluppdrag inom ett samarbetsprojekt mellan KTH, LKAB och Kiruna och Gällivare kommuner. Projektet i stort gäller stadsomvandlingen i både Kiruna och Gällivare, en följd av den kraftiga utbyggnaden av gruvorna på respektive tätort. Stora delar av orternas bebyggelse måste rivas, flyttas och åter- eller nyuppföras. Konsekvenserna för samhällena är naturligtvis genomgripande. Välkända miljöer försvinner, bostadsbrist och osäkerhet om framtiden hotar att göra orterna mindre attraktiva samtidigt som behovet av arbetskraft i gruvnäringen växer starkt, vilket leder till att samhällsplaneringen i kommunerna ställs inför många utmaningar.

Detta delprojekt är utfört på uppdrag av Gällivare kommun och rör frågan hur Gällivare ska kunna bli mer attraktivt som permanent bostadsort, särskilt för unga kvinnor. Tidigare undersökningar har pekat på att utflyttningen från kommunen är särskilt stark bland unga kvinnor (18-35 år). Att unga kvinnor väljer att inte stanna på orten kan antas påverka befolkningsutvecklingen på flera sätt, både genom direkt utflyttningsnetto och genom minskande födelsenetton.

Gällivare kommun, liksom många svenska glesbygdskommuner, haft en längre tid av befolkningsminskning. Under de senaste åren har gruvindustrin i Gällivare-Malmberget annonserat stora expansionsplaner, som medför att delar av orten Malmberget måste rivas och bostäderna förflyttas till Gällivare (kommuncentrum) eller däromkring. Med gruvans expansion och själva ombyggnaden av orterna följer fler arbetstillfällen, särskilt i manligt dominerade branscher. Stora investeringar krävs för om- och utbyggnaden av Gällivare centralort. Tillgången på bostäder är ovanligt liten för en glesbygdskommun, vilket återspeglas i invånarnas svar i SCB:s undersökning 2011, om nöjdhet med hemkommunen. I den undersökningen är bostadsmarknaden det som de svarande är allra mest missnöjda med, och nöjdhetsnivån är signifikant mycket lägre i Gällivare än i liknande kommuner (SCB 2011).

Här finns alltså en situation av både expansion och kontraktion samtidigt. Inflyttningsnettot har under första kvartalen 2012 varit svagt positivt, medan det varit negativt under de senaste 5 åren¹. Olika grupper har olika inflyttningsnetton. Personer med utländsk bakgrund har haft ett positivt flyttningsnetto under längre tid. Under de senaste två åren har också andra kommuner inom det egna länet bidragit positivt till inflyttningen. Andra län i riket drar till sig utflyttande, gentemot övriga Sverige har alltså Gällivare fortfarande ett negativt flyttningsnetto. Den geografiskt baserade flyttstatistiken visar att den mest stabila gruppen med inflyttningsöverskott kommer från utlandet. Se diagram 1.

¹ Flyttningsnetto beskriver skillnaden mellan inflyttade och utflyttade, mätt i förändring av mantals-skrivningsort. Det betyder att det kan finnas befolkningsförändringar som inte registreras, till exempel ungdomar som flyttar till en utbildningsort men behåller mantalsskrivning hos föräldrarna eller långpendlare som bor veckovis i kommunen men är mantalsskrivna på annan ort

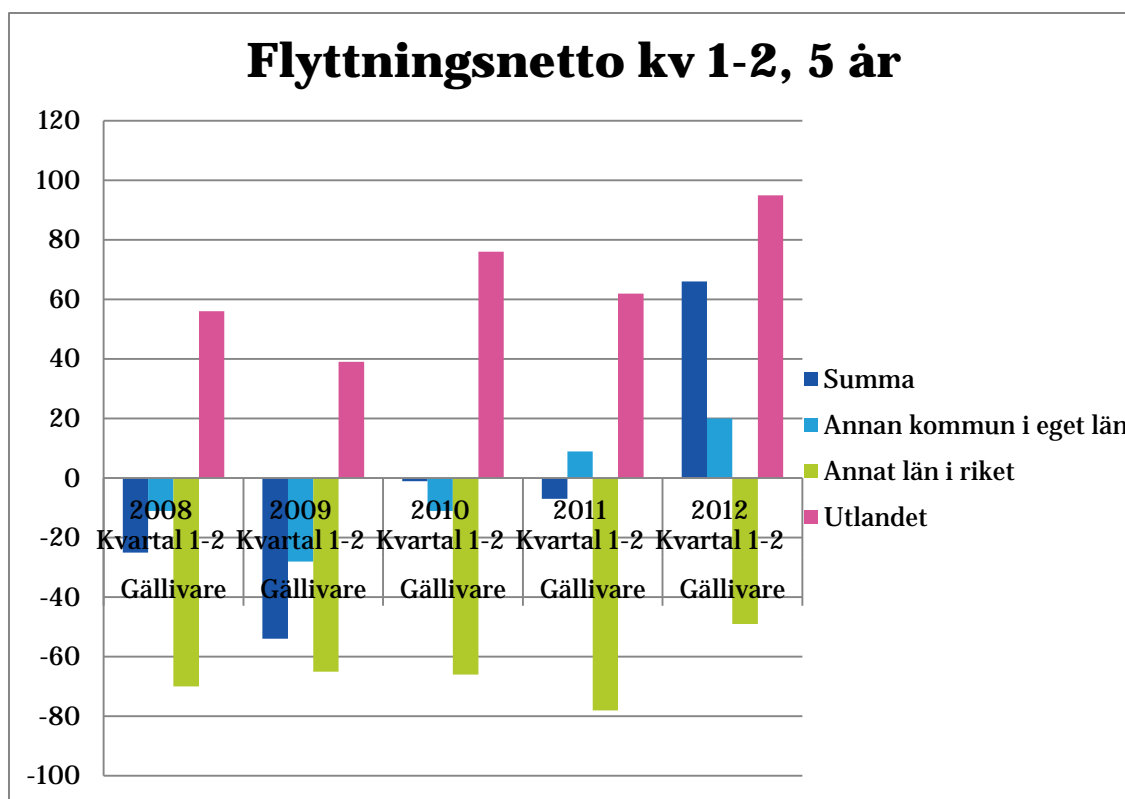


Diagram 1 Sammanställning från SCB befolkningsstatistik ("Flyttningsstatistik för kommunen under den senaste femårsperioden", Excel-fil tillhandahållen av Gällivare kommun)

Flyttstatistik grundad på befolkningens ålder, se diagram 2, visar att utflyttningen i yngre åldersgrupper leder till ett flyttningsunderskott i dessa åldersgrupper. I åldersgrupperna 25-29 år och 30 till 34 år, syns däremot ett nettotillskott, särskilt för det enskilda året 2011. I åldersgruppen 15-19 år har utflyttningen ökat, möjligen förknippat med att fler ungdomar väljer gymnasiestudier på annan ort. Utvecklingstenden- sen ser ut att vara både en ökad utflyttning av unga och en ökad inflyttning av unga vuxna. Nyblivna pensionärer (65-69 år) är en grupp som också visat ett växande flyttningsunderskott under 2000-talet.

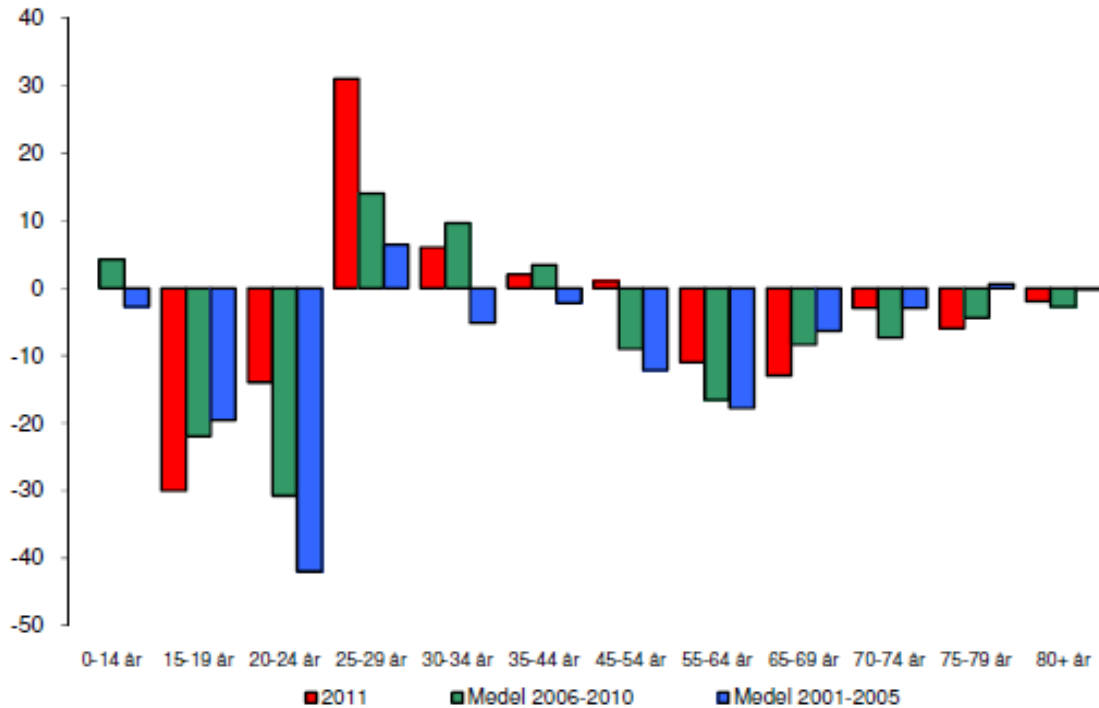


Diagram 2 Flyttningsnetton per år och åldersgrupp. Från kommunens egen ppt - presentation av situationen i Gällivare, källa DTZ SWEDEN AB

Flyttning fördelat på kön finns inte redovisat för någon längre tid i de statistikfiler som varit tillgängliga för oss. Särskilt framtagen statistik för 2012 visar dock ingen tydlig tendens till att kvinnor skulle flytta ut i större utsträckning än män. Kommunens tjänstemän har intrycket att yngre kvinnor tenderar att flytta ut och med tanke på arbetsmarknaden på orten verkar det inte orimligt. Flickor i åldersgruppen 15-19 kan tänkas flytta i högre utsträckning än pojkar i samma ålder, då det lokala gymnasiet är inriktade på yrkesförberedande program med teknisk inriktning. Flickor har generellt sett högre betyg och är mer studiemotiverade, vilket kan stärka ett sådant mönster.

Syfte

Syftet med denna studie är att kartlägga dels unga individers orsaker till utflyttning från Gällivare tätort och dels tankar och åsikter om Gällivares hot och möjligheter hos ett antal personer som arbetar inom olika myndigheter och företag i Gällivare kommun. Bättre kunskaper om vad som driver de ungas beslut att flytta från Gällivare kan vara till god hjälp för att göra kommunens pågående planeringsarbete mer målinriktat. Samma nytta gäller tankar och åsikter från deltagarna ifrån olika myndigheter och företag, fokusgrupperna, gett uttryck för. När det gäller flyttningsstudier brukar man prata om mikroansats när det handlar om att förstå den geografiska mobilitetens orsaker. En sådan ansats genomförs med kvalitativ metod, här i form av intervjuer med ett urval av de utflyttade individerna. Deltagarna från olika myndigheter och företag har också intervjuats men gruppvis vilket blir mer som en diskussion mellan deltagarna fokuserat på de frågor som forskarna ställt.

Teoretisk bakgrund om flyttning; drivkrafter och empiriska iakttagelser

Ett växande intresse för befolknings- och flyttningsfrågor kan spåras tillbaka till 1800-talet då många människor flyttade från landsbygden till städernas industrier, Andersson (2000).

Med rörlighet, mobilitet, migration, flyttningar förstås här geografisk sådan. Man kan skilja på tillfälliga och permanenta flyttningar och också om flyttningen sker inom en ort eller över längre avstånd, se tabell 1 nedan.

Tabell 1. Den geografiska mobilitetens dimensioner

	Lokal	Utom-lokal
Tillfällig	Pendling inom en ort	Pendling eller säsongvis flyttning mellan orter/regioner
Permanent	Flyttning inom en ort	Flyttning mellan orter(regioner/länder)

Källa: Andersson (2000) s 52.

Andersson menar att forskningen om migration framförallt handlat om de permanenta flyttningarna (s. 51). Man har alltså mindre kunskap om de tillfälliga flyttningarna.

Flyttning över längre avstånd kan göra det svårare att hålla kvar sociala kontakter med vänner, familj och bekanta på den tidigare hemorten. Samtidigt kan sociala kontakter på den ort man flyttar till vara en orsak till flytten, Andersson (2000). Vi ska i ett senare avsnitt se hur de intervjuade flyttarna i denna studie löst den frågan.

Man talar om mikro- och makroansatser i forskning om migration. När den enskilda individen eller det enskilda hushållet är i fokus i forskningsfrågan är det en mikroansats. Man önskar svar på frågor som: Varför stanna, varför flytta? Vilka typer av skäl ligger bakom ett flyttningsbeslut? Makroansatsen däremot handlar om aggregerade flyttningar, till exempel att försöka förklara och förstå flöden av flyttströmmar mellan orter eller om flyttningsvolymerna förändras vid förändringar av arbetsmarknaden, Andersson (2000)

Människan har alltid flyttat. Nomader flyttar med betestillgången för sina djur, jägare flyttar sig med tillgången till byte. Försörjningsskäl är ett av de viktigaste motiven. För bofasta har ortens näringslivsstruktur stor betydelse för orsakerna till in- och utflyttning och vilka som flyttar in och ut. Gällivares näringslivsstruktur beskrivs därför i ett nedanstående avsnitt.

De vanligaste flyttningarna i Sverige sker dock inom korta avstånd (lokala) och skälen är demografiska, hushållsförändringar. Bland de långa flyttningarna är arbetsmarknadsskäl mer vanligt. Andersson (2000).

Allmänt sett är människor olika benägna att flytta i olika skeden av sin livscykel, belagt i forskning (Rossi, 1955; Davies, Pickles, 1985; Clark, 2003). Unga vuxna flyttar från föräldrahemmet, och flyttar sedan för att anpassa bostad till familjebildning och yrkesliv. Barnfamiljer tenderar att vara mer stabila, med undantag för skilsmässor som bryter upp hushållen och medför nya bostadsbehov, men inom en lokal bostads- och arbetsmarknad. En del hushåll flyttar till mindre bostad efter att barnen flyttat hemifrån, men inte alla. Dessa mönster är stabila över tid, men förändras långsamt av nya livsstilar och livsformer med sekvenser av arbete och studier i olika länder eller landsdelar och städer, samt med möjligheter till långpendling genom billiga och snabba transporter. Livscykelperspektivet tillhör mikroansatsen i migrationsforskningen. Enligt Andersson (2000) flyttar personer födda i Sverige i genomsnitt 10 ggr under sin livstid varav 2-3 av dessa sker under tiden personen bor med sina föräldrar. Den tidiga vuxenfasen 18-24 år och den familjebildande fasen 25-34 år karakteriseras av mycket hög flyttningsbenägenhet där ungefär hälften av flyttningarna inträffar. Det är just dessa åldrar som studeras här.

Ett välkänt teoretiskt ramverk i flyttningsstudier inom geografi och nationalekonomi utgörs av begreppen 'push' (stöta bort) och 'pull' (dra till sig), för en översikt se t ex Andersson, 2000, och Barcus, Brunn 2010. Push-pull teori bygger på antaganden om den rationella individen som avväger för- och nackdelar med en flyttning och maximerar sin nytta i beslutet. Typiska push-faktorer i litteraturen är lokal arbetslöshet, låga löner och brist på utbildningsmöjligheter och bostäder. Typiska pull-faktorer är följaktligen möjligheter till arbete, högre lön, goda utbildningsmöjligheter och tillgång till bra bostäder. Dessa två faktorer har visat sig vara korrelerade (Baloglu och Uysal, 1996) vilket inte är så underligt. Det man inte är nöjd med på en ort reflekteras sannolikt i de egenskaper man söker på en annan ort.

Regionalekonomisk teori har byggt vidare på push och pull modeller (De Jong, Fawcett 1981, De Jong 2000) och lagt till "value expectancy", det vill säga att man väger det förväntade värdet av en flyttning mot värdet av att bo kvar, med de platsanknutna värden man byggt upp. Här kommer alltså personliga bedömningar och uppfattningar av nyttan av att flytta till en särskild plats in och andra faktorer än enbart tillgång till arbete och bostäder kan visas påverka människors flyttbeslut. Tillgång till information om andra platser är naturligtvis viktig liksom sociala band till människor som flyttat före de undersökta individerna.

Nyare tankemodeller i kulturgeografi tar upp även 'mjuka värden' som individens känslomässiga anknytning till platsen och förhållandet mellan detta och verkligt flyttbeteende. Till platsanknutna värden lägger man alltså känslomässiga och sociala band. Det visar sig att sambanden inte är så enkla som att stark känslomässig platsanknytning alltid skulle vara förenad med kvarboende på platsen (Gustafson 2009, Barcus and Brunn 2010). Här talas om 'platsens elasticitet' det vill säga att man bär med sig en plats i minne och känslor och att man håller kontakt med den genom be-

sök och virtuell kommunikation. Ny teknik skulle i så fall leda till att individen blir rörligare fysiskt, då man kan hålla kvar sin känslomässiga anknytning till en plats även om man bor och arbetar någon annanstans. Positiva faktorer som är förknippade med den "gamla" boplaten går inte förlorade när man flyttar, vilket kan förskjuta balansen till förmån för ett flyttbeslut. Positiva känslor för platsen kan snarare förstärkas av att man inte bor där.

En utveckling är att en ökande andel av arbetskraften i gruvor eller andra råvaruutvinnande företag utgörs av långpendlare, med familj och fast bostad på någon annan ort, så kallad 'fly in/fly out' arbetskraft. Om FIFO (Fly in/ Fly out) finns studier från Canada och Australien (Storey, Shrimpton 1987, Storey 2010) och Sibirien (Spies, 2006). Storey behandlar främst frågan om hur samhällen påverkas av FIFO arbetskraft och diskuterar maktbalansen mellan lokala samhällen och grupper gentemot storföretag i gruvindustri eller oljeutvinning samt nationalstaten. I flera fall agerar staten som ombud för lokalsamhället, men Storey drar slutsatsen att de för lokalsamhället bästa lösningarna nås då kommunen eller motsvarande har viss kontroll över viktiga resurser, som direkt markägande i kritiska områden eller lokal beskattningsrätt. Han berör den avvägning som individerna måste göra; att ta nackdelarna av att arbeta på en avlägsen arbetsplats, isolerade från familj och andra sociala sammanhang på hemorten, för att få inkomst och arbetslivserfarenhet. Det egna hushållet övriga medlemmar måste också väga fördelarna med att bo på en plats med bättre möjligheter till service och utbildning mot att en partner är borta hemifrån under långa perioder. Spies, 2006, hävdar att den allmänt högre levnadsstandarden och större serviceutbudet i större städer skulle göra både långpendlare och deras familjemedlemmar allt mindre benägna att bosätta sig på avlägsna gruvorter utan motsvarande erbjudanden. Priset att resa och vara borta från familjen ses som acceptabelt, särskilt med generösa ersättningar för ökade levnadsomkostnader samt arbetsperioder varvade med längre ledighetsperioder.

Skillnader mellan män och kvinnors flyttbeteenden har iakttagits i flera undersökningar, både i Sverige och internationellt. Här intresserar vi oss främst för svenska studier för att få en direkt jämförelsemöjlighet. I en bilaga till Långtidsutredningen 2008 (Eliasson, Westerlund, Åström, SOU 2007:35) redovisas en studie av flyttningar i Sverige under perioden 1974-2005. Författarna konstaterar att unga (20-34 år) och högt utbildade generellt är mest benägna att flytta, att flyttbenägenheten avtar med ålder, gift civilstånd och lägre utbildning. Enligt dem har kvinnor och män samma flyttbensbenägenhet under den studerade perioden, på nationell nivå. Den stora utbyggnaden av regionala universitet i kombination med kvinnors ökande deltagande i högre utbildning är dock en möjlig orsak till att kvinnors regionala flyttningar ökar (Eliasson, Westerlund, Åström 2007).

En studie av Västernorrlands län inom ett större EU-projekt (Johansson, Rauhut 2012) tar sikte särskilt på denna problematik. Man konstaterar där att kvinnor i yngre åldersgrupper (18-35 år) har en högre utflyttningsfrekvens än män i samma åldersspann, sett på länsnivå. Delar man upp kvinnorna i ytterligare ålderskategorier, 18-24, 25-30 och 31-35 framträder dock ett annat mönster. Det är främst i den yngsta

åldersgruppen utflyttningen är mycket stor, medan den för 25-30 vänds till ett litet inflyttningsöverskott och för den äldsta gruppen är rörligheten låg. Det är alltså gruppen av kvinnor som just lämnat gymnasiet som flyttar i stor utsträckning.

Andra studier (Dalin, Bostedt 2010, Rauhut, Littke, in press 2013), där man använt sig av intervjuer och enkäter för att fånga in motiven för flyttning, visar att unga kvinnor i hög grad satsar på högre utbildning. Redan i högstadiet ser man skillnader mellan pojkars och flickors målsättningar och förväntningar beträffande högre studier (Dalin, Bostedt 2010). Den stora utflyttningen i den yngsta kategorin av vuxna kvinnor kan till stor del visas bero på att man söker sig till universitetsorter. Efter avslutad utbildning vill man etablera sig på arbetsmarknaden och först vid familjebildning kommer några av de utflyttade kvinnorna att söka sig tillbaka till hemorten. En studie av Nilsson, 2003, ger en uppskattning av att cirka en tredjedel av dem som flyttat från sin uppväxtort återvänder till hemorten senare.

Den sammantagna bilden av flyttmönster i glesare befolkade delar av Sverige är att unga kvinnor tenderar att flytta för att få den utbildning de önskar, för att senare i livet kunna fullfölja sina yrkesambitioner. Unga män tenderar också att flytta mer än äldre (Eliasson, Westerlund, Åström 2007, Johansson, Rauhut 2012) men de flyttar i lägre utsträckning än jämnåriga kvinnor och deras motiv för att flytta är i högre utsträckning relaterade till bättre arbetsmöjligheter (Nilsson 2001).

Ytterligare förklaringar till att kvinnor flyttar från mindre orter i glesbefolkade områden kan sökas i ensidiga arbetsmarknader, där kunskapsintensiva arbeten som välutbildade kvinnor föredrar, saknas eller är mycket få (Westin, 2011). Det finns också en allmän föreställning om en dominerande manlig kultur där de främsta intressena är fiske, jakt, motorfordon och sprit, som en avskräckande faktor för unga kvinnor (Bye, 2009, Stenbacka 2011, Rauhut, Littke 2013). Bye intervjuar unga män och ser hos dem ett mönster av protest mot dessa föreställningar. Stenbacka föreslår att idén om den lantliga macho – kulturen, understruken i de TV-program hon studerat, kan ses som ett försök att förlägga landsbygdens problem hos de män som stannar kvar där, inkompetenta och efter sin tid. Denna bild kan, påpekar Stenbacka, bli politiskt farlig om den tas emot okritiskt. Rauhut och Littke finner inte uttryckligen att de intervjuade kvinnorna i Västernorrland skulle se macho-kultur som ett problem. De drar ändå slutsatsen att en sådan kultur kan vara en faktor som indirekt spelar in i flyttbeslut eftersom den plats kvinnorna lämnar inte gett dem tillräckligt av positiva värden för att de skulle välja att stanna.

Man kan alltså förvänta sig att glesbygdskommuner överlag har svårt att hålla kvar unga kvinnor, främst på grund av brist på utbildningsmöjligheter och i viss mån också på grund av ensidig arbetsmarknad. Sociala bindningar eller förtryckande macho-kultur har inte visats ha avgörande betydelse för flyttbeslut i de här refererade svenska studierna, men kan naturligtvis spela in på svärmätbara sätt.

Andersson (2000) påpekar att teorier om flyttningar måste relateras till teorier om den allmänna samhällsutvecklingen. Teknologin utvecklas, sociala och ekonomiska förändringar, allt påverkar mönstret för bosättning. En Orts näringslivsstruktur och

påverkan av förändringar har betydelse för in- och utflyttningar. Finns det möjlighet att försörja sig inom det yrke man har valt, finns det möjligheter att avancera inom det yrke man har valt -är några viktiga frågor för val av boplats. Finns det kanske nya frågor som börjar uppstå nu, i tider av förändring. Industrisamhälle, kunskapssamhälle, gemenskapssamhälle, kreativitetssamhälle!?

Metod

Studien är en fallstudie av olika utflyttningsstrategier som använts av ett antal personer, utflyttade från Gällivare kommun under 2012. Varje intervjuperson utgör ett fall av utflyttningsbeslut, vilka motiv man haft, hur utfallet blivit och hur man ser på framtiden. Fallen (av utflyttning) måste ses mot bakgrund av den omvärld de befann sig i vid beslutet, det vill säga Gällivare kommun under de senaste årens stadsomvandling på grund av gruvdriftens expansion i Malmberget. Det har varit och fortsätter att vara en turbulent period för boende i Gällivare-Malmberget, med stora möjligheter för framtiden men också med många svåra beslut för både individer och för kommunens institutioner och företag. Denna situation utgör också ett fall i sig, i viss mån jämförbart med Kirunas.

Studien har genomförts med hjälp av tre olika metoder för datainsamling:

- För att få en förståelse för 'fallet Gällivare' har vi studerat material om stadsomvandlingen och kommunens planer för framtiden samt om åtgärder som redan gjorts
- För att ytterligare fördjupa kunskapen om Gällivares planering och möjligheter att förändra situationen mot önskade mål har vi genomfört fokusgruppintervjuer med personer som på olika sätt är engagerade i Gällivares framtid
- Telefonintervjuer med utflyttade unga kvinnor plus med ett fåtal utflyttade unga män

Dokumentstudier

I dessa har ingått material som använts för att informera allmänheten i Gällivare, utställningsmaterial för planer, anteckningar och rapporter från workshops och visionsarbete. Till stor del har materialet tillhandahållits av Gällivare kommun. Vi har kompletterat det i vissa delar genom sökning på nätet och genom sammanställning av befintlig statistik från SCB.

Fokusgruppintervjuer

Två fokusgruppintervjuer har genomförts, den 14 och 15 mars 2013. Vid båda tillfällena deltog forskarna samt en representant för kommunen. Den senare hade varit forskarnas kontaktperson och förbindelselänk till lämpliga deltagare i grupperna. Forskarna lämnade en lista på önskade aktörer som omfattade planerare, bostadsföretag, skolansvariga, politiker från utbildnings- och kulturnämnd, socialnämnden, nystartade företagare, det dominerande gruvföretaget, arbetsförmedlingen samt fri-

villigorganisationer. Urvalet av deltagare gjordes alltså efter vilka kategorier av aktörer forskarna trodde skulle ha mycket att säga om Gällivares utveckling, målsättningar och problem, samt med hjälp av kontaktpersonernas personkännedom. Fokusgrupperna kom att omfatta nästan samtliga av de önskade kategorierna, med undantag för representanter för social omsorg och för en frivilligorganisation.

Intervjuerna genomfördes i ett mötesrum på kommunhuset, forskarna hade gett teman för diskussionen i förväg men lät sedan samtalet utveckla sig efter deltagarnas intressen. Givna teman var Gällivares framtid utifrån utflyttningen av unga personer och den värdeskapande planeringen innefattande bl a pågående planering av de tre nya bostadsområdena Vassara Älv, Centrum och Repisvaara. Fokusgrupperna blev livliga och givande samtal om Gällivares situation ur många aspekter. Diskussionerna spelades in i sin helhet och transkriberades senare till text, ordagrant efter inspelningarna. Det är svårt att alltid urskilja vilka personer som säger vad och intervjuaterialet får ses som ett uttryck för hela gruppens tankar kring Gällivares utveckling. Citat återges direkt ur intervjuutskriften med de ordval och uttryckssätt som den talande har haft. De knyts inte till person, men är daterade för att ange vilken av fokusgruppintervjuerna som de hämtats ur. Intervjumaterialet har analyserats genom tematisering och genom undersökning av var deltagarna har mer samstämmiga uppfattningar och var man har skilda bilder eller uppfattningar.

Telefonintervjuer

Totalt har 13 intervjuer genomförts, där intervjupersonerna är nio kvinnor 21-33 år samt fyra män 21-30 år. Urvalet gjordes genom slumpmässigt val från en lista på alla kvinnor respektive män som flyttat från Gällivare kommun under 2012. Underlaget för urvalet har levererats av SPAR, Statens Personadressregister. Med tanke på ett troligt stort bortfall gjorde vi ett första urval av 25 kvinnor och 25 män. Efter att vi sorterat fram de personer som var i den aktuella ålderskategorin 20 till 34 år återstod drygt hälften av urvalet. Av dessa nåddes 5 kvinnor och 4 män. För att få ytterligare intervjumaterial gjordes ett nytt slumpmässigt urval på 25 personer ur listan på utflyttade, denna gång enbart av kvinnor. Av detta tillkommande urval nåddes 4 personer. Bortfallet är alltså stort. Det beror i första hand på att många har mobiltelefon med kontantkort, vilket gör att telefonnummer inte är sökbara. Två personer har avböjt intervju vid kontakten.

Intervjuerna var halvstrukturerade, det vill säga de gjordes efter en lista på frågor som skrivits av forskarna, men hade utrymme för följdfrågor och förtydliganden. Intervjufrågorna bifogas i Bilaga 1. Intervjuerna gjordes av två studenter, efter att intervjufrågorna provats och diskuterats. Intervjuerna spelades in och skrevs sedan ut ordagrant. Återgivna citat är tagna ur intervjuutskriften, med varje intervjuperson angiven med en bokstav (inte initial) för att anonymisera de intervjuade. Också detta intervjumaterial har analyserats genom tematisering, där både de förbestämda teman som tagits upp i frågorna och teman som visat sig återkomma i intervjupersonernas uttalanden har sammanställts.

Resultat

Gällivare samhälle och näringslivsstruktur

Resultatredovisningen inleds med en översikt över Gällivares näringslivsstruktur och regionala förhållanden, utifrån statistik hämtad från SCB. Se tabell 2

**Tabell 2. Gällivares näringslivsstruktur 2010. Antal och andel förvärvsarbete-
tande dagbefolkning i de fem största näringsgrenarna**

Antal och andel förvärvsarbetande dag- befolkning 2010	Antal	Andel
Näringsgren		
Tillverknings- och utvinningsindustri	2657	0,28
Enheter för vård och omsorg	1796	0,19
Byggindustri	945	0,10
Handel	828	0,09
Utbildning	703	0,07
Totalt fem största arbetsgivarna	6929	0,73
Totalt kommunen	9498	1,00

Källa: SCB.

Det finns olika regionala indelningar som har med statistik relaterat till pendling, arbetsmarknad och näringslivsstruktur att göra. Sveriges kommuner och landsting har en indelning som heter *kommungrupp*. Enligt den indelningen är Gällivare en så kallad *varuproducerande kommun*, klass 7. Det finns 54 sådana kommuner i Sverige.

Definitionen för en varuproducerande kommun lyder: kommun där 34 procent eller mer av nattbefolkningen mellan 16 och 64 år är sysselsatta inom tillverkning och utvinning, energi och miljö samt byggverksamhet enligt SNI2007.

Gällivare utgör en egen lokal arbetsmarknad. 2523, en kommun av typ 11 som betyder lokalt centrum, enligt Statistiska Centralbyråns indelning lokala arbetsmarknader (LA2008). Indelningen sker baserat på pendlingsstatistik. Det anges också att Gällivare har anknytning till den lokala arbetsmarknaden Kiruna. Kiruna är klassificeras också som ett lokalt centrum, en typ 11 kommun.

Utflyttarnas val av ort indelade i Lokala arbetsmarknader och Kommungrupp

Nedan redovisas till vilken ort de under 2012 utflyttade personerna från Gällivare har flyttat. Flyttorterna är indelade på samma sätt som i avsnittet ovan, först vilken lokal arbetsmarknad som orten tillhör, därefter vilken kommungrupp orten tillhör och slutligen redovisas hur många av de 337 utflyttade personerna som flyttat till orter inom Norrbottens län.

Tabell 3. Utflyttade personer 2012, till vilka lokala arbetsmarknader går flytten?

LA2008 (SCB)	Antal utfl	Procent utfl
Luleå	72	21,4
Stockholm-Solna	48	14,2
Umeå	27	8
Kiruna	25	7,4
Jokkmokk	17	5
Göteborg	11	3,3
Malmö-Lund	10	3
Linköping	10	3
Gävle	10	3
Norrköping	7	2
Skövde	7	2
Överkalix	7	2
Eskilstuna	6	1,8
Västerås	6	1,8
Östersund	5	1,5
Sundsvall	5	1,5
Karlstad	5	1,5
Fagersta	5	1,5
Gällivare	5	1,5
Övriga spridda	49	14,5
Summa utflyttade	337	100

Källa: SCB Lokala Arbetsmarknader 2008, indelning. Data från SPAR, egen bearbetning

I tabell 3 ovan ser vi att flest personer av de utflyttade valt att flytta till den närmaste större arbetsmarknaden Luleå. På andra plats kommer Stockholm-Solna lokala arbetsmarknad, därefter Umeå och Kiruna med ungefär lika många inflyttade och på femte plats Jokkmokk lokala arbetsmarknad.

Göteborg, Malmö-Lund, Linköping och Gävle lokala arbetsmarknader har ungefär lika många inflyttade var, 10-11 personer. Därefter kommer orter som har mellan 5-7 inflyttade personer var. Resten av de utflyttade var spridda på olika orter med mellan en och fyra personer.

I Jokkmokk är det framförallt Porjus man flyttat till och inom Gällivare kommun har personer flyttat ut till byarna Nattavaara, Nattavaaraby och Poultikasvaara.

Om vi betraktar bilden utifrån indelningen kommungrupper så ser vi att utflyttningen till stor del, nästan fyrtio procent har gått till större städer. På andra plats är kommun i glesbygdsregion och där dominerar Kiruna följd av mindre kommuner inom Luleå lokala arbetsmarknad såsom Boden, Piteå och Kalix. Därefter kommer förortskommuner till storstad och storstad.

Varuproducerande kommuner dit flyttning har gått är framförallt Sandviken, Finspång och Oskarshamn samt Gällivare självt med utflyttningarna till byarna som namngetts ovan. En person har flyttat till Fagersta och Fagersta återkommer genom att tre personer flyttat till Norberg samt en person till Skinnskatteberg vilka båda utgör pendlingskommunen till Fagersta. Det verkar som att man inom den här gruppen flyttat till andra kommuner med viss anknytning till stålindustri.

Turism- och besöksnäringkommuner handlar framförallt om Jokkmokk (flestar till Porjus) och ett par personer har flyttat till Åre respektive Arjeplog.

Tabell 4. Utflyttade personer 2012, till vilka Kommungrupper går flytten?

Kommungrupp (SKL)	Antal utfl	Procent utfl
Större städer	131	39
Kommun i glesbygdsregion	53	16
Förortskommun till storstad	29	9
Storstad	26	8
Varuproducerande kommun	26	8
Turism- och besöksnäringskommun	25	7
Pendlingskommun	18	5
Glesbygdskommun	16	4,5
Kommun i tätbefolkad region	13	3,5
Summa utflyttade 2012	337	100

Källa: SKL Kommungrupper 2011, indelning. Data från SPAR, egen bearbetning.

En stor andel av de utflyttade, 41%, har stannat i Norrbotten, se tabell 5 nedan.

Tabell 5. Utflyttade 2013 som stannat inom Norrbottens län

Utflyttade inom Norrbotten	Antal
Luleå	50
Kiruna	23
Jokkmokk	17
Boden	12
Piteå	7
Överkalix	7
Gällivare	5
Haparanda	4
Kalix	3
Arjeplog	2
Arvidsjaur	2
Pajala	2
Övertorneå	2
Älvsbyn	1
Totalt	137
Andel av utflyttade 2012	41%

Data från SPAR, egen bearbetning

Med dessa flyttmönster som redovisats ovan för hela gruppen av utflyttade från Gällivare under 2012, blir man nyfiken på vart de unga intervjuade personerna flyttat.

Vart har intervjuade personerna flyttat?

I urvalet av tretton utflyttade personer år 2012, i åldergruppen 18-34 år, har fyra personer flyttat till Stockholm-Solna lokala arbetsmarknad varav två personer till kommungrupp *storstad* (Stor-Stockholm) och två personer till kommungrupp *större städer* (Södertälje och Uppsala). Där har man fått både jobb eller utbildning och bostad.

Tre personer har flyttat till Luleå lokala arbetsmarknad, kommungrupp *större städer* och även där har man fått både jobb eller utbildning samt bostad. Två personer har sökt sig till Kiruna, *kommun i glesbefolkad region*.

Övriga lokala arbetsmarknader och kommungrupper är Göteborg, *storstad*, Umeå, *större städer*, Härnösand *kommun i glesbefolkad region* samt Torsås kommun, *varuproducerande kommun*.

Det betyder att sex personer har sökt sig till större städer, tre personer har flyttat till mycket stora arbetsmarknader i storstäder, tre personer till kommuner i glesbefolkad region varav en tillhör lokala arbetsmarknaden Sundsvall samt en person till en varuproducerande kommun.

Tio personer av de tretton har sökt sig till stora eller mycket stora arbetsmarknader. Flyttningsmönstret i denna lilla grupp stämmer ganska bra med flyttningsmönstret för hela gruppen.

Gällivare i förvandling

Fokusgruppernas diskussioner gav ett inifrånperspektiv på Gällivare, eftersom deltagarna var Gällivarebor engagerade i kommunens utveckling. De gav också ett historiskt perspektiv eftersom flera av deltagarna varit med länge i kommunens olika verksamheter.

Gällivare-Malmbergets utveckling har varit starkt förknippat med gruvdriften och dess upp- och nedgångar. Dagens tillväxt och efterfrågan på arbetskraft är en ny situation. Flera av deltagarna i fokusgruppen kunde berätta om andra tider, då gruvan var nedläggningshotad och bostäder stod tomma och slutligen revs. Den här bakgrunden av mycket reella hot mot samhällets fortlevnad, liksom av att man byggt bostäder som inte efterfrågades längre, har färgat många beslutsfattares syn på Gällivares möjligheter. Man inser riskerna med att vara ensidigt beroende av gruvnäringen, samtidigt som den är basen för ortens näringsliv.

Kommunens invånarantal har gått stadigt nedåt under ett antal år och kommunen har haft ett bostadsöverskott. Nu har det senare vänts i sin motsats genom gruvområdets expansion in på bostadsområdena i Malmberget och genom nyanställningar i gruvindustrin och andra näringsgrenar. Att investera stort i bostäder och infrastruktur är riskfyllt, samtidigt som det är ett nödvändigt villkor för att orten ska kunna utvecklas. Utgångsläget för att planera för den nya situationen av stor efterfrågan på arbetskraft och stor bostadsbrist var i viss mån präglad av tidigare besvikelser och beslutsångest inför att göra fel.

Beroendet av gruvorna, negativa erfarenheter

Ur fokusgruppintervju 1 den 14 mars:

"80-talet. Gruvorna skulle läggas ned här. Det fick ju kommunledningen kännedom av. Planerad nedläggning av gruvor ja vad gör man då. Tittade man sig runt. Fanns ju i stort sett ingen annan industri, det infann sig en viss stress då"

"Då skulle vi riva, 1999 gjorde avtalet ja det första gjordes upp, då skulle det rivas 7...800 lägenheter. Sen gjordes ett tilläggsavtal 2001 med ytterligare 180. Det skulle rivas 980 lägenheter. Dom första gick ganska fort för det var mycket tomt. När första ansökan gjordes till Bostadsakuten så var det mellan 20 och 25% tomma"

"Det finns en rivningstradition här kan man nästan säga, det är mycket som har försvunnit."

"En snabb reflektion bara, du sa att det var 1999 som det här skulle ha rivits med 900-någonting lägenheter. Det var det året jag tog studenten. Det var inte många som stannade kvar i Gällivare, vi flyttade hela bunten. Nu har ju några kommit tillbaka men det var ju inte den där upptäcknelsen direkt."

Beroendet av gruvorna, fortsättning

" Dom här lite mörkare erfarenheterna. Ibland när jag berättar i KS så har man ju sagt att jojojo vi har varit med och rivit si och så många lägenheter så att det finns ångest över att tar vi nu rätt beslut. Vi har ju ändå gjort det här och nu skulle vi haft kvar dom här lägenheterna. Nu är det ju så att kommunerna har sista 10-15 åren varit otroligt pressade ekonomiskt. Nu då när de får stålar så är de så vansinnigt måna om att det ska hanteras effektivt, man ska hushålla med dom och det ska räcka till allt"

Några deltagare i fokusgrupperna var inte så belastade av erfarenheterna från 1980- och 90-talen. Bland dem fanns ett starkt engagemang i och tro på Gällivares framtid, men också uppfattningar om att det behövdes förändring på många fronter. Särskilt märktes en otålighet med att planering och förberedelser tar så lång tid att man tappar tron på att något kan förändras.

Nya idéer och framtidstro

Ur fokusgruppintervju 1 den 14 mars:

" Driva kafeet där på Dundret. Jag sa att ni måste göra en grupp och köra det här och få inflytande och ge det här liksom till rätt personer och vara med och påverka. Men då är det det här. Ahh, ni vet ju att det är så jäkla svårt och tungrott. Men vilka idéer. Det var inget som egentligen kostade så mycket utan det var smart tänk. Det är ju mycket think outside the box och se saker som det inte alltid har varit. Det finns kompetens, det finns idéer. Det gäller bara att ta vara på dom och köra igång i en ände."

Ur fokusgruppintervju 2 den 15 mars:

" Där tror jag att den politiska signalen är viktig. Som ni var inne på tidigare, vi ska bli 2000 fler. Men också utifrån samhällsomvälvningen. Jag brukar säga att Gällivare har en straffspark nu. Och det är få orter som har det på sin dagordning. Hur ska den nya skolan se ut och var ska den vara. Inte om och har vi råd?"

Krav på förändring och handlingsförmåga

Ur fokusgruppintervju 1 den 14 mars:

"Läget vi är i kommunen är att vi måste handla stort och snabbt. Det har vi inget val i att göra. Vi har en tradition som kanske inte är så himla snabb i det hela. Vi har en fråga som är, vad är skälet att det ska behöva ta 1 månad eller 2 istället för 2 veckor att. Finns det ett verkligt skäl att det måste vara så? Om det måste ska det vara i lagen att det ska ha gått en viss tid men det finns ju nästan aldrig något sånt"

"Jag tror att man måste göra en tydligare beställning och jag tror att politiken måste göra större beställning och jag tror dessutom att kravet på leverans ska vara väldigt tydligt. Ni ska leverera och det är det här ni ska leverera.

Man kanske vågar lite fort men fel. Man kan ändå inte veta hur det blir."

Att engagera nuvarande och tänkbara nya invånare i Gällivare i planeringen framhölls som viktigt. Under de senaste åren har Gällivare kommun utfört ett stort planeringsarbete, där man sökt dialog med medborgarna genom workshops, utställningar,

skolprojekt med mera. Många har också deltagit och haft åsikter och idéer om ortens utveckling. Nu måste planerare och politiker försöka lotsa visionerna fram till genomförande, viket man såg som en utmaning.

Medborgardialog

Ur fokusgruppintervju 2 den 15 mars:

"(Om projektet Nya Gällivare) Då har det främst, en stor del av projektet har varit att jobba tillsammans med medborgare. Vi har haft en stor medborgardialog sen 2010. Efter det projektet och arbetet med medborgarna har vi arbetat med utvecklingsplanen som jag nämnt tidigare för att få det konkret vad medborgarna tycker om den här visionen till fysiska planer"

"Där tycker jag att det är jätteviktigt, så där ser jag liksom en jättestor utmaning att få dom här visionerna och planerna att bli verklighet när vi gör det konkret och faktiskt ska bygga. Det är ju inte alltid heller kommunen som bygger. Att liksom ta med sig jag har sett det dom här när man lämnar från ett skede till ett annat..... Jag tycker redan nu att jag kan se en del projekt vi jobbar med där vi liksom har stora utmaningar i det, att få den här visionen att löpa vidare."

Inom Gällivare finns nu intresseorganisationer för diversifiering av näringslivet och för att välkomna och introducera nyinflyttade. Dess företrädare ser stora möjligheter för framtiden och beskriver framgångsrika projekt. Trots ambitiösa och kreativa aktörer har ändå mycket av det som planerats och diskuterats inte tagit fast form och verkligen genomförts ännu. Snarare har flera uppfattat att bostadsbeståndet och servicen fortsatt att minska. Det finns risk för besvikelse hos invånarna.

Förändringsaktörer

Ur fokusgruppintervju 2 den 15 mars:

"(Om Expandum) Vi måste jobba med andra näringar än gruvnäring. Då hade man ett projekt och projektets resultat var: vi skapar ett bolag som jobbar med icke gruvkopplad verksamhet. Så här distansoberoende verksamhet. Nätverk med universitetet och bygga ett nätverk helt enkelt. Då tog man också ett sånt principbeslut. Det är bättre att vi får 10 små etableringar än för att jaga statliga 100-personers-etableringar. Att få ett livskraftigt näringsliv. Man kan säga att resultatet av det är ju ett företagarcentrum som vi har med blandade företag. Fram till för 2 år sedan var det mycket exportriktat. Det har jobbat mellan 300-700 inom den här näringen som icke har varit gruvkopplat."

Ur fokusgruppintervju 1 den 14 mars:

"(Om Gällivare inflyttningservice)jag hade själv gått igenom det där första hemvändaråret som var tufft, jättetufft ensamt och kämpigt faktiskt. Det var inte så kul som jag trodde så att jag hade en massa idéer med mig som jag hade velat göra som inflyttad och vad jag saknade och med det så kör jag nu, nu håller jag i träffar för inflyttade och bussar de rätt in i Gällivare"

Ett tema som återkom i fokusgrupperna var frågan om utbildning och kompetensförsörjning för samhällets nuvarande och framtida behov. Deltagarna var medvetna om

att små orter i glesbygd inte kan erbjuda högre utbildning och att man måste flytta, åtminstone för viss tid, för att kunna utbilda sig på högskola liksom på yrkesutbildningar. Det gäller alltså att attrahera inflyttande med kompetenser som behövs, både till gruvnäringen och för andra delar av näringsliv och förvaltning.

Att erbjuda bra skolor för barn och ungdom sägs som mycket viktigt för ortens fortlevnad, både för lokal kompetensförsörjning och för att attrahera inflyttande med högre utbildning. Ytterligare en svårighet när det gäller att attrahera högutbildade inflyttare är att erbjuda medföljande familjemedlemmar arbete som motsvarar deras kompetens. Ortens arbetsmarknad domineras av två stora aktörer; gruvindustrin, en traditionellt manlig domän, och kommun och landsting, en traditionellt kvinnlig domän.

Utbildning och kompetensförsörjning

Ur fokusgruppintervju 1 den 14 mars:

"En orsak varför man flyttar härifrån, det gjorde man ju även på min tid när jag tog studentexamen för 45 år sen. Det var ju för utbildningen, här har det ju inte funnits."

"Fast det kan jag också tyda att åtminstone kommunalt så kommer den här kommunen aldrig överleva om man bara ska jobba med egna kompetenser, det kommer inte att gå. Jag är fullständigt övertygad om att jag har rätt. Då kommer LKAB inte att kunna bryta någon malm därför att dom 20 åren som är avsatta kommer inte räcka till men det jag tror är ett stort bekymmer"

"Jag tror ju att skolan är, om man som barnfamilj erbjuds jobb, då tror jag att skolan är otroligt viktig. Därför så tänker jag mig att det kommer vara viktigt att man i Gällivare kan gå ut och säga att vi har världens bästa skola och att man kan visa resultat att här blir både pojkar och flickor, dom blir ju extrema. Det kommer ju vara viktigt i kommunala sammanhang också när det gäller pengar"

"Ja, vi tar alltid upp den här diskussionen om dom har medföljande. Var kan det finnas jobb hos oss. Sen kan det inte alltid vara så att kompetensen deras, det måste ju vara inom ett visst område"

Sammanfattningsvis är situationen i Gällivare både pressad och full av möjligheter. Näringslivet utvecklas och arbetsmarknaden växer. Det finns efterfrågan på inflyttande arbetskraft och en tydlig bostadsbrist, förvärrad genom att gruvnäringens tillväxt kräver att många bostäder i MalMBERGET rivs. Det dominerande gruvföretaget är redo att satsa resurser på stadsomvandlingen och kommunen har planer i beredskap för att nya bostadsområden med hög kvalitet ska kunna byggas. Också ortens centrum ska rustas upp tillsammans med gymnasieskolan. Ändå menar flera deltagare i fokusgrupperna att utvecklingen går för långsamt och tveksamt, man vågar inte fatta beslut och de beslut som fattas tar för lång tid. Nya företag och verksamheter har svårigheter att komma igång på grund av denna, som man uppfattar den, senfärdighet. Att erbjuda utbildningsmöjligheter, lokalt kulturliv och mer varierad arbetsmarknad framhålls som problematiskt, samtidigt som man är eniga om att detta är nyckelfaktorer för ortens framtid. Detta är vad man anser är viktigt för att få flera unga kvinnor

i familjebildanden ålder att flytta in / tillbaka och stanna på orten under sitt yrkesliv, men frågan är hur det ska förverkligas.

De utflyttade - Vad man söker på andra orter (Pull-faktorer)

Följande två avsnitt baseras huvudsakligen på telefonintervjuerna med utflyttade från Gällivare kommun, 9 kvinnor och 4 män.

Den första egentliga intervjufrågan till respondenterna var "Vad var det som gjorde att du flyttade till orten där du bor nu?". En övervägande majoritet nämnde som första skäl antingen att de flyttade för att kunna studera och gå den utbildning de önskade eller att de flyttat för att kunna utvecklas i sitt arbete.

Efter de huvudsakliga Pull-faktorerna som hade med utbildning och arbete att göra nämndes en allmän önskan att uppleva något nytt, att se något annat för att utvecklas, och att det var lättare att få bostad på den nya orten. Ytterligare dragkrafter utgjorde bättre fritidserbjudanden och ett mer livligt stads- och kulturliv.

Andra orters Pull-faktorer

E, kvinna, intervju 25 juni 2013:

"Det var främst för att jag skulle börja plugga och sådär. Det är ju viktigt om man inte vill läsa på distans, men det finns ju inte så många då att välja på"

F, kvinna, intervju 12 augusti 2013:

"För att jag började plugga och då låg skolan där..... Jag sökte till den skolan och det var där som jag kom in..... Så jag var nog ganska inställd på att flytta för att plugga det jag ville plugga."

K, kvinna, intervju 12 augusti 2013:

"Ja det var lite så att det bara fanns det här jobbet här. Jag hade sökt en del jobb. Jag jobbar med miljö, och hade sökt en del miljöjobb och sen fick jag napp på en del olika ställen och så blev det Kiruna"

L, man, intervju 25 juni 2013:

"För att jag fick jobb i Huddinge. Bra avstånd till jobbet och sådär"

O, man, intervju 25 juni 2013:

"Det är lättare att få lägenhet och skola."

A, kvinna, intervju 25 juni 2013:

"Men det spelar ju inte så stor roll om man har ett jobb om man ändå inte kan få en bostad"

"Och jag vill testa att bo på ett litet större ställe"

N, man, intervju 25 juni 2013:

"Nej, jag tror att det är fler jobb i Gällivare, men det är svårare att hitta bostad i Gällivare än i Kalmar"

Andra orters Pull-faktorer, fortsättning

E, kvinna, intervju 25 juni 2013:

"Det var väl främst det [möjlighet till studier, författarens anmärkning] , och jag såg ingen framtid i Gällivare bara. Det var kanske en blandning mellan att flytta från Gällivare och till något annat som lockade."

I, kvinna, intervju 12 augusti 2013:

"Dels så har vi ett affärsutbud som är helt annorlunda, nöjen och så finns ju att göra. Jag gillar att det både är stad och natur i ett, det är väldigt lätt att bara ta cykeln och dra iväg till skärgården här"

O, man, intervju 25 juni 2013:

"Det är varmt och soligt, nära vatten"

C, kvinna, intervju 25 juni 2013:

"Det jag tycker är bra där är att man kan gå på gym som finns i närheten och att man kan bara gå ned på staden och titta runt lite grann och prova nya ställen att gå ut och äta på eller fika på. Det finns väl det mesta där. Vill man göra någon ny aktivitet, att man känner att gud vad less på vad man brukar göra, så finns det alltid något att prova på där. Även om man inte utnyttjar det så finns möjligheten"

Två av de intervjuade skilde sig från de övriga i sin syn på vad som gjort att man flyttat. Båda hade utländsk bakgrund och hade flyttat till Gällivare utan så mycket förkunskaper om ortens karaktär. Båda dessa, en kvinna och en man, hade blivit uppmanade av arbetsförmedlingen att flytta, medan de själva inte hade en bestämd önskan att göra det. De kunde inte ange några 'pull'-faktorer alls utan enbart den 'push' som arbetsförmedlingen gett dem. Här verkar Arbetsförmedlingen ha tagit på sig rollen också som Bostadsförmedling, då man uttryckligen hävdar att det inte finns några bostäder för de här personerna som faktiskt gärna ville bo kvar. I kvinnans fall kom också önskan om vidareutbildning in, men det skäl hon fick höra hade med bostadsbrist att göra.

De som flyttat på uppmaning, Push

D, kvinna, intervju 25 juni 2013:

"Jag fick lägenhet från arbetsförmedlingen i Umeå. Därför flyttade jag dit. Jag berättade för min handläggare på arbetsförmedlingen att jag ville studera. Därför bestämde de att jag skulle flytta till Umeå.....Nej, det var handläggaren som bestämde"

Arbetsförmedlingen säger att man måste välja andra platser där det finns lägenheter"

N, man, intervju 25 juni 2013:

"Arbetsförmedlingens val av ort.....Nej, det var bara arbetsförmedlingens beslut. Det fanns ingen bostad för mig där. Jag hade stannat där, jobbat där, men arbetsförmedlingen sa att det vore bättre för oss om vi flyttade till Torsås kommun"

Intervjuerna visar ett tydligt och från andra studier igenkännbart mönster av att yngre människor flyttar för att få större möjligheter att utvecklas genom studier och genom avancemang och nya erfarenheter inom sitt yrke. Att det är svårt att få bostad

på hemorten underbygger flyttbeslutet ytterligare. Utöver det lockar en ny miljö med nya och flera möjligheter till rik fritid och nya kontakter.

De utflyttade - Vad man saknar (Push-faktorer)

Många Push-faktorer blir definitionsmsigt en spegelbild av Pull-faktorerna. Man saknar möjligheterna på sin ort och söker dem på andra orter som kan erbjuda Pull-faktorer, attraherande krafter. De flesta intervjuade nämnde att det var svårt att hitta en bostad i Gällivare, att arbetsmarknaden var begränsad och att orten var tråkig, utan kulturliv eller nöjesliv som lockade dem.

Någon nämner att vänner flyttat och att man därigenom tappat sitt sociala nätverk, men det är vanligare att man berättar om de kontakter man har kvar i Gällivare och att man har nya sociala nätverk på nya orten.

Push-faktorer i Gällivare

M, man, intervju 25 juni 2013:

"Det fanns varken jobb- eller boendemöjligheter i Gällivare"

I, kvinna, intervju 12 augusti 2013:

"Men det är ju det också att Gällivare är så litet så finns det såklart inte samma utbud av jobb heller där.....Det är ganska många faktorer som spelade in. Och sen även jobbet/ jobbsituationen gjorde att jag flyttade.....Så det är både staden och jobbet som har spelat in"

L, man, intervju 25 juni 2013:

"För att den staden är inget rolig att bo i, den är för liten för mig tycker jag. Det finns inget nöjeslivjag fick inte jobb direkt utan jag flyttade därifrån för att jag inte ville bo kvar och för att det inte var något kul att bo där helt enkelt. Jag fick jobbet lite senare"

A, kvinna, intervju 25 juni 2013:

"För att många av mina kompisar flyttade därifrån för att studera de också. Så då fanns det inte jätte mycket orsak till att stanna kvar"

Bostadsbristen har nämnts som push faktor, inte enbart i kvantitativ mening, utan också kvalitativ. Några av de utflyttade påpekar inte bara att det är svårt att få en bostad i Gällivare utan också att det är svårt att hitta en bostad man tycker om. En av de intervjuade är särskilt kritisk till det kommunala bostadsbolagets utbud av bostäder och till deras förvaltning av bostäderna. En annan intervjuperson såg ett samband mellan obefintliga satsningar på nya bostäder och hela samhällets avfolkning och brist på framtidstro.

Bostadsbrist i Gällivare

A, kvinna, intervju 25 juni 2013

"...Att det finns bra sådana här ute saker, det tyckte jag var svårt att hitta lägenheter i Gällivare, att hitta fina uteplatser där man kan vara ute och grilla eller ligga ute och sola. Om man bor i lägenhet så har man liksom inte samma egna gård men det finns det här där jag bor nu."

K, kvinna, intervju 12 augusti 2013:

"Det känns som roligare, eftersom Topp Bostäder underhållit lägenheten som vi bodde i så himla bra [ironiskt, författarens anmärkning] och servicen var som den var då blev det som: jaha vi bor här men trivs inte riktigt och får inte riktigt hjälp med att åtgärda bristerna. Då ökar inte trivseln. Men de kanske har bättrat på sig efter det hoppas jag"

Bostadsbrist, fortsättning

M, man, intervju 25 juni 2013:

"Ja det är väl att det så länge det inte sker någon satsning på nybyggande och boende och utveckling av samhället så kommer det ju att avbefolkas mer och mer, det är ju därför som de flesta som jag känner har flyttat där i från eftersom att det är brist på boende och då försvinner arbetstillfällena, och det finns ingen framtid eftersom det varken finns jobb eller boende. Och när det finns jobb så finns det inget boende. För just nu är det 6-7 års väntetid att få lägenhet i samhället.

En mycket påtaglig Push-faktor som enbart gällde de intervjuade med utländsk bakgrund var att Arbetsförmedlingen styrde deras utflyttning, som beskrivits i föregående avsnitt. Båda var positivt inställda till att bo och arbeta i Gällivare, särskilt den intervjuade kvinnan. De kunde se tydliga pull-faktorer i Gällivare.

De som flyttat på uppmaning, Pull-faktorer i Gällivare

D, kvinna, intervju 25 juni 2013:

"Mitt mål är att studera till sjuksköterska och flytta tillbaka till Gällivare. Jag hoppas på att arbeta som sjuksköterska i Gällivare

Jag var mer upptagen i Gällivare. Jag hade café och många kompisar. Så fort jag får ledigt åker jag tillbaka och träffar vänner.

Det finns komvux och ett café. Jag tycker om Gällivare. Jag tycker att Gällivare har allt!"

N, man, intervju 25 juni 2013:

"Om det skulle finnas jobb där, skulle jag inte ha något emot att flytta tillbaka.

Det var en upplevelse att bo där, så nära polcirkeln och alla naturfenomen. Det var en viktig chans och erfarenhet att bo där ett år. Jag gillade det."

Sammanfattningsvis: Sett ur perspektivet Push-faktorer är det vanligaste skälet² att flytta **jobbrelaterat**, sju intervjupersoner har angivit det som ett av skälen till avflyttning. Bostad samt utbildning är nästa två flytt-skäl i rangordning, fyra personer anser att **bostad** är viktigt för flyttbeslutet och likaledes fyra personer anser att **utbildning** är anledningen. Därefter anges följande orsaker: tre personer söker **variation/förändring** i livet; två personer anser att Gällivare är för **tråkigt**; två personer tycker att **många har flyttat**, det blir tomt, en person som tycker att Gällivare är en **för liten stad**, en person tycker att orten är för **avlägset belägen** och en person anger **resekostnader och restid** som ett av flyttskälen.

Sett till Pull-faktorer på den ort man flyttat till ändras rangordningen bland skälen något, jämfört med skälen att flytta ifrån Gällivare. Sex personer lockas till den nya orten för att man **får/fått bostad**. Fem personer har hittat den **utbildning** de önskar och fem personer har hittat ett **jobb** de vill ha. Därefter lockar **utbudet i en**

² I telefonintervjuerna har intervjupersonerna haft möjlighet att ange samtliga skäl för flyttning som de kommit på och därför är summan av skäl, redovisade nedan, högre än antalet intervjupersoner. Man kan därför betrakta resultaten som att flera skäl spelat in samtidigt för en person som valt att flytta.

större stad, tycker tre personer, man pratar då om närhet och tillgång till **butiker, fritidsaktiviteter, nöjen, träning, joggingspår, kaféer, pub**. Övriga pull-faktorer som är nämnda av en person vardera är **familj, kompisar, lätt att resa** och att orten är **belägen längre söderut**.

Personliga motiv och förhållanden

Intervjuurvalet gjordes ur en ganska bred ålderskategori, 18-34 år, då händer mycket i livet. Man utbildar sig, börjar sitt arbetsliv, finner en partner och kanske startar en familj. De intervjuade befann sig i olika skeden av sådana livsval, men samtliga hade fattat (eller uppmanats fatta) beslutet att flytta från Gällivare, åtminstone för en tid. Utöver de Pull- och Push-faktorer som vi redovisat ovan, berättade de intervjuade om personliga motiv och val, mot bakgrund av sin livssituation. Eftersom vi har ett litet urval är det inte möjligt att gruppera intervjuerna i kategorier efter kön, ålder, eller liknande och jämföra gruppvisa tendenser, men det kan ändå vara intressant att beskriva gruppen allmänt. Ingen av de intervjuade hade barn – än, som flera av kvinnorna svarade. Samtliga intervjuade män var singel, medan 5 av de 9 intervjuade kvinnorna var sambo, eller, i ett fall, gift särbo där mannen bodde i Gällivare. Det betyder att samtliga fortfarande befann sig i en mer rörlig livssituation än den när man fått barn.

I intervjuerna berörde vi frågan om man kunde tänka sig att flytta tillbaka och under vilka förutsättningar. Flera gav försiktigt positiva svar. Man funderar över hur Gällivare kommer att utvecklas och föreställer sig ett annat Gällivare i framtiden, dit man eventuellt skulle vilja flytta. Familj kvar på orten påverkar några att tänka på Gällivare som hemma.

Återflytt tänkbar

E, kvinna, intervju 25 juni 2013

"Just nu känns det ju verkligen inte som det. Men man vet ju aldrig när man får barn och sådär, och bo nära sina föräldrar kanske. Fast just nu så ser det inte ut som så"

F, kvinna, intervju 12 augusti 2013

"Jag är inte emot det och jag är inte emot någonting känns det som. Men det beror ju också på vad min man vill göra och vart han vill bo, för jag är ju inte själv om att bestämma det"

"Jag har kommit på mig själv att de senaste veckorna att driva kampanj för hur bra det är i Gällivare, och att folk ska flytta hit och så bor jag inte själv här det är ju kanon. Jag tycker att det är jättebra att bo här (Gällivare) det är möjligtvis myggen som jag stör mig på den här sommaren som är mer än vanligt. Annars är det ju så att hem är alltid hem"

B, kvinna, intervju 25 juni 2013

"Nej inte direkt. Däremot vet jag att de vill det, alltså mina syskon försöker övertala mig. Men inte som det känns nu i alla fall."

"Jag kan säkert tänka mig att i framtiden flytta tillbaks till Gällivare, det tror jag absolut. Det verkar som att det går lite framåt, så absolut"

Till dem kommer de två intervjuade med utländsk bakgrund, som upplevt sitt sociala nätverk och miljön som tillräckligt bra för att de skulle vilja flytta tillbaka till Gällivare.

Positivt i Gällivare

N, man, intervju 25 juni 2013:

"I Gällivare hade jag bättre socialt liv.

Gällivare är en lite större stad. Simbassäng, tågstation, flygplats; sådant existerar inte i Torsås kommun. Det är viktigt upp till en viss gräns med sådana faciliteter.

Gällivare har mer jobb"

D, kvinna, intervju 25 juni 2013:

"Jag hade många kompisar och jobbade på café med många kompisar.

Jag saknar mitt internetcafé. Det var en bra plats. Vi kan sitta alla tillsammans och prata.

Jag tycker att Gällivare har allt!"

Motståndare till att flytta tillbaka ger mer eller mindre uttalade skäl för sin ståndpunkt. Ett vanligt uttryck är att Gällivare inte erbjuder det den intervjuade vill ha, orten är tråkig, utan fritidsmöjligheter, mötesplatser och smidiga kommunikationer med omvärlden.

Vill inte flytta tillbaka

I, kvinna, intervju 12 augusti 2013

"Nej absolut inte. Det vet jag det gör jag inte. (Hur kommer det sig?) Just det här med att det inte finns det jag vill ha. Även här, jag är inte så himla ofta och går på stan men just det här att behöver jag någonting så finns det här. Det gör det oftast inte i Gällivare.....Plus att det här så himla kallt och långt borta, det är i och för sig Luleå också. Men det gör ju inte saken bättre"

A, kvinna, intervju 25 juni 2013

"Nej. Jag har ju mina föräldrar och min syster kvar där så att jag kan hälsa på när jag vill. Det är ju inte som om jag har det förlorat. Men det erbjuder inte det som jag vill ha just nu i livet. Jag tror inte att det kommer göra det i framtiden"

L, man, intervju 25 juni 2013:

"Nej, inte en chans i universum. Nej verkligen inte. Inte ens till Norrbotten"

C, kvinna, intervju 25 juni 2013

"Ja jag har väl funderat på det, men utesluter det. Det är det här med avståndet och att det blir så otroligt dyrt att ta sig därifrån"

Saknas i Gällivare

I, kvinna, intervju 12 augusti 2013

"Men just det att du inte har det utbudet du har i en stad det saknade jag. Och härifrån är det väldigt lätt att resa ifrån också, inte samma som i Gällivare"

A, kvinna, intervju 25 juni 2013

"Nä, det är ju mer människor så det blir ju mer liv här men jag var precis nere i Skåne och kom hem igår och jämfört med här så är det väl inte jätte så bra. Men Luleå jämfört med Gällivare är finare och det händer mer saker här. Det räcker att fara dit (Gällivare) när det är som finast under påsken"

L, man, intervju 25 juni 2013:

"Jag tycker att det är en tråkig stad och bo i helt enkelt. Det finns liksom inte så mycket att göra. Enda som är bra är jobben i och med gruvan"

O, man, intervju 25 juni 2013:

"Det finns inga jobb där

Jag blev av med min lägenhet så det blev lite halvakt

Det är nog mycket sämre där faktiskt. (I Gällivare) Det finns ju inte så mycket affärer och så. Det är ju mest i gruvan"

Sammanfattningsvis verkar i stort sett alla intervjuade ha tänkt på återflyttning som ett alternativ, men bara ett fåtal är övervägande positiva till det, i varje fall i dagens situation. Flera säger att deras bedömning kan komma att omprövas på grund av förändringar både i deras liv och i Gällivares utveckling. Att bilda familj är en sådan förändring, man ser fördelen i närhet till en äldre generation. Några framhåller att Gällivare kan förändras positivt med den växande gruvnäringen. De som inte ser återflytt till Gällivare som tänkbar ser, naturligt nog, få fördelar med att bo där jämfört med att bo på annat håll. Huvudskälen till att man inte stannar i Gällivare är också för dem missnöje med en ensidig arbetsmarknad och med svårigheter att få bostad i Gällivare. Det man söker på andra och större orter är rikare nöjesliv, kulturliv och större utbud av aktiviteter och service, såsom bra och billiga förbindelser med världen omkring. Man verkar också vara nöjd med bostaden på den nya orten, även på orter med välkänd bostadsbrist som Stockholm eller Göteborg.

Gällivares strävanden för att öka ortens attraktivitet

Telefonintervjuerna speglar de svårigheter som Gällivares planerare och politiker har att brottas med för att öka ortens attraktivitet. Att de som bestämt sig för att flytta inte i första hand ser fördelar hos det man valt att lämna är inte så förvånande. Det är ett välkänt fenomen i frågeundersökningar att man som svarande vill framstå som en person som gjort väl underbyggda och konsekventa val och beslut, medan man i själva verket kan ha motstridiga känslor. Ändå måste ansvariga ta till sig att Gällivare lider av bostadsbrist, en ensidig arbetsmarknad och det faktum att orten är liten och ligger mycket långt från Sveriges större städer samt i en halvarktisk natur. Utmaningarna i att göra Gällivare attraktivt som bostadsort för unga och för inflyttande med erfarenheter av större orters service och utbud är stora. De teman som återkommit

som viktiga för ortens attraktivitet, i båda typerna av intervjuer, redovisas i följande underavsnitt.

Bostäder

I det inledande resultatavsnittet visade fokusgruppintervjuerna på Gällivares ganska motsägelsefulla bostadssituation. Under senare decennier har man rivit hundratals, som man då såg det, överflödiga bostäder. Antalet bostäder har minskat och nu behöver en stor del av dem ersättas. En tråd i fokusgrupperna var att de nya bostäder som byggs måste vara av hög kvalitet och skapa en intressant och spännande miljö, något som kan vara en attraktion i sig.

Bostadsområden med kvalitet, fokusgrupp

Ur fokusgruppintervju 2, 15 mars:

"Jag saknar lite här som en design, som en inramning av det nya området. Nu ska vi tycker jag skapa dom här attraktiva bostadsområdena, om vi ska börja där. För då har vi liksom någonting som man åker till. 2012, det är samhällsomvandling. Kolla då kom det här till. Inte bara löser problemet.....Jag tror man måste ha något sånt där prestigeområde som man vågar satsa. Och där tror jag absolut att LKAB är med på banan. Det där är en av nycklarna. Politiken behöver bara peka med handen och sen aldrig ta ned den. Vi ska bli 2000 fler, vi ska ha världens attraktivaste bostadsområde"

"Fast däremot så tycker jag att jag ser en förändring i och med de stigande priserna. Att man börjar värdera och efterfråga kvalitet kopplat till bostaden, att det är lite viktigt hur det ser ut, man vill ha variation, annan typ av arkitektur, man vill inte att alla områden ska se likadana ut som det vi har. Man vill inte att det ska bli stora områden med samma arkitektur utan man vill ha liksom, det upplever jag som lite nytt här. Att tänka på det sättet och lägga värde i det lite mer generellt också"

I telefonintervjuerna diskuterades bostadskvalitet mer generellt. De intervjuade hade många tankar kring bostäder, önskan om förnyelse och om att man kan ha olika krav och önskningar i olika livssituationer. De flesta intervjuade nämner att nya bostäder i Gällivare måste bli mer spännande och attraktiva än de som byggdes tidigare och att kvantitet inte får förta kvalitet. Repetitiva omtalas som särskilt intressant.

Bostäder med kvalitet, telefonintervjuerna

E, kvinna, intervju 25 juni 2013

"Det är ju alltid mysigt med balkong, det har jag inte nu. Sedan är det ju skönt om det är nära in till staden och sådär. Just nu känner jag väl att det är lite sak samma så länge man har någonstans att bo liksom. Annars när man är äldre kanske det är mer viktigt mer själva boendet, när man skaffar familj och sådär"

A, kvinna, intervju 25 juni 2013

"Att det är lugnt och skönt bland grannarna tycker jag är viktigt.....I Luleå finns det väldigt fina uteplatser. Så det tycket jag är viktigt. Och att det är en rimlig hyra"

E, kvinna, intervju 25 juni 2013

"jag har uppfattat det som så: att måste det gå så himla snabbt att de skiter i att tänka på sådana aspekter. Och det tycker jag är jättedåligt. Att man bara bygger för att bygga och det blir lite hur som helst. Sådana här svensonkvarter, så ser de ut som har kommit upp hittills. Men det är klart att det finns chans att det kan ändras med de nya som kommer"

Bostäder med kvalitet, fortsättning

I, kvinna, intervju 12 augusti 2013

"Repisvaara vid Dundret tycker jag låter något, jag hoppas verkligen att det får till något där för det är jättefint där och ja skulle jag bo kvar i Gällivare, så skulle jag nog gärna ha bott där faktiskt"

K, kvinna, intervju 12 augusti 2013

"Att de är servicevänliga och inte bara säger: -Jaja, okej, skiter i att kranen läcker, vi kanske kommer och tittar på det om en månad, hejdå. Det kan jag väl säga att Topp Bostäder inte var det bästa fastighetsbolaget som jag varit i kontakt med.....Det är så många som vill flytta till eller hitta någon slags bostad som man kan bo på i veckorna i Gällivare och Malmberget och det gör att de kan göra litet hur de vill, upplever jag. Och standarden på lägenheterna skulle kunna förbättras. Se'n finns det säkert vissa som är nya och jättefina."

Mötesplatser och Gällivare Centrum

Upprustningen av centrum är en stor fråga för kommunen och kom upp i fokusgrupperna. Intressant nog talade man inte så specifikt om centrum som om vikten av mötesplatser för människor och om möjligheter till kulturliv. En fråga är förstas underlaget för den kommersiella service som är önskvärd för att hålla liv i centrum. I fokusgrupperna övervägde man om hyresrabatt som stöd till näringslivet i centrum kunde vara en väg att gå. Man var medveten om att centrum inte var så attraktivt i sitt nuvarande skick, trots inomhustorget Norrskensgallerian. Klimatet är en speciell faktor i Gällivare, utemiljön är inte inbjudande under en stor del av året.

Centrumfrågor, fokusgrupperna

Ur fokusgruppintervju 1, 14 mars:

"Det hade varit bra om man hade kunnat skapa mötesplatser inomhus. För att vi har det här klimatet vi har, man umgås inte naturligt utomhus, möjligtvis en kort tid på sommaren men då har folk åkt till sina stugor eller på semester någonstans. Inte en viss kategori utan en blandning av yngre och äldre, inte bara att man går på krogen. Det måste vara under tak, annars blir det inte"

"I Gällivare finns det inte underlag för att skapa shopping. Då får man bestämma att nej det här är ingenting vi vill prioritera eller det här är något vi ska jobba med. Man måste göra ett val.

Tillexempel, du har berättat en grej som jag inte visste. Om det är så att hyrorna på Arkaden är det som är hinder för shopping. Jag har aldrig tänkt på dom frågorna för jag är inte så mycket i shoppingbranschen. Men jag fattar att det är viktigt. Om det är det som är hindret så borde det finnas möjligheter för utveckling. Det är ju ändå inga ofantliga pengar.

Snart blir det industrilokaler istället, det kommer hyras ut till förråd för det finns inga industriförråd. Det kommer att finnas förråd i centrum"

Ur fokusgrupp intervju 2, 15 mars:

"Turisterna ser centrum och utemiljön, vi har kanske inte den mest kreativa stadskärnan som gör en nyfiken att stanna kvar här. Vi behöver jobba en hel del här"

I telefonintervjuerna var synen på Gällivares nuvarande centrum övervägande negativ, med förbehåll för att man hoppades på ett bättre centrum efter den om- och utbyggnad de flesta hade hört talas om men inte fördjupat sig i.

Centrumfrågor, telefonintervjuerna

G, kvinna, intervju 12 augusti 2013

"Det är lite tomma lokaler och sådär som jag kan tycka är tråkigt de senaste åren att det försvinner mycket. Jag skulle väl inte säga att det är ett bra centrum. Det finns inte så mycket att göra för turister och inte för en själv heller på helger och så, det är inte någonting som man åker till direkt för att gå på stan"

(Om planer på centrumförnyelse) "Ja lite grann. Känner till att det ska byggas gymnasium.....Jag tror att det kommer att dra människor in till centrumet. Det är bra och att det blir lite liv och rörelse på dagtid och på kvällarna"

I, kvinna, intervju 12 augusti 2013

"Jag kan känna med Gällivare att efter kl.18 är allting stängt och på helgerna är nästan ingenting öppet, och bion brann ned. Och sen just det där på sommaren att när folk passerar och ska till fjället, då har allting stängt. Och bowlan stänger och affärer har semesterstängt och det känns ju väldigt tråkigt, tycker jag."

A, kvinna, intervju 25 juni 2013

"Att det ska vara lite liv i det. Att det ska vara lite finare. Nu tänker jag om man jämför Gällivare med andra ställen, att det kanske skulle behöva vara lite mer utsmyckat och att man försöker att få någon form av liv. Kanske lite mer aktiviteter så att man känner att det faktiskt händer någonting. Och att det inte bara är affärer där runt omkring utan att det händer någonting också"

F, kvinna, intervju 12 augusti 2013

"Att glasa in ett helt samhälle känns lite orealistiskt för mig. Men det är mycket att jag är negativ när jag tänker så, så jag har inte lagt mig i det så mycket. Så om de tror att det är möjligt så kanske det är det"

Centrumfrågan är viktig för orten och de intervjuade kopplar samman den med ortens sociala och kulturella liv liksom med utbildningsfrågor. Liv och rörelse, att det händer något nytt ibland som kan ge människor anledning att röra sig i centrum också av andra anledningar än att handla framhålls som avgörande. Flera intervjuade tog upp att Gällivare centrums butiker och kafé är stängda när man har ledigt, som på kvällstid och sen eftermiddag under helger. Det underlättar inte för människor att mötas i centrum.

"Kultur"

Begreppet kultur har medvetet satts inom citationstecken eftersom det här getts två olika betydelser; dels en mer generell, då man menar kultur som utbud av konst, film, musik, dels den speciella sociala kultur som finns i Gällivare. Båda aspekterna kommer upp i intervjuerna, fokusgrupperna diskuterade särskilt den lokala kulturen och dess polarisering av manligt och kvinnligt. Både fokusgrupper och telefonintervjuade är mycket eniga om att Gällivares kulturutbud är (för) litet och att det faktum att biografen inte ersatts efter att den brunnit är ett tecken på ointresse från ansvariga. Det är oklart för de intervjuade vilka som är ansvariga, men händelsen tycks utgöra en kärna av missnöje med situationen på orten. En röst för mer egna initiativ finns också, det måste väl gå att fixa en bio.

Kulturutbud, fokusgrupperna

Ur intervju 1, 14 mars:

"Jag pratar ju med flyttarna, det är min målgrupp också. Jag har ju potentiella inflyttare, nyinflyttare och gästarbetare och utflyttare så det är en stor grupp jag jobbar mot.Ställer frågor ibland [till de utflyttade, författarens anmärkning] och det är många som nämner att jag blir så trött ibland, det finns inget kulturutbud, man kan inte gå på bio eller på teater och jag tycker det är kul så det är ju ett missnöje där"

"Och bion som brann, som alla frågar efter. Där skulle man kunna säga att bion aldrig varit särskilt intressant innan men nu är det allt folk kan tänka på, att vi inte har en bio. Då borde vi väl kunna fixa en bio"

"Det måste finnas utrymmen för att ta lite beslut för att göra tillexempel. Gräva fram en ny biograf eftersom det verkar jätte viktigt. Det kan inte behöva vara ett långdraget politiskt beslut. Det kan jag inte tänka mig. Men det är väl där dom har tänkt att ha något kulturhus"

"Det är inte en självklarhet att resa ut i fjällvärlden eller åka slalom. Jag tillhör dom som tycker att den här kulturfrågan är jätteviktig. Jag kommer då ifrån ett ställe där det är väldigt mycket kultur men nu när jag läser i Kometen så ser jag att det finns en ambition, alla föreningar är jätteduktiga på att göra beställningar, det är dans och musik, här är inte lika ofta som man kan gå i Piteå till exempel men det får man ju acceptera när det är en mindre ort"

Ur intervju 2, 15 mars:

"Jag tänker lite grann om kultur, vi har pratat om det tidigare. I utemiljö, alltså hur skapar vi den här attraktiva staden för att locka kvinnor. Då är kultur en del av det kanske. Vi måste visa tydligare i utemiljön här, den kulturella utvecklingen för att stärka livsmiljöer bland annat och aktiviteter. Jag tänker också att det finns en hel del attityder mot det här, alltså hur vi prioriterar."

"Hur man jobbar då med fysisk planering av kulturinslag i den yttre miljön. Då om vi tänker då ja vi ska bygga en rondell. Inget snack om saker, vi behöver en rondell, 4 miljoner check. Men ska vi göra en konstpark då blir det lite dyrt. Behöver vi den? Det blir ju lite då den kulturella, mansdominerade inte vet jag men när det kommer till infrastruktur, ja vi behöver ju vägar men en rondell för 4 miljoner utan att blinka. Vi behöver. Sen när vi kommer till dom andra värdena. Attraktivitet och dom mjuka värdena då blir det en helt annan prisfråga. Vad man accepterar och inte"

Telefonintervjuerna gav också en bild av att utbudet av kulturaktiviteter i Gällivare var magert, åtminstone enligt de intervjuade kvinnornas uppfattning. Här framhöll man att det är viktigt att det händer något, att det finns levande föreställningar av teater alternativt utställningar, att det finns en valfrihet. De intervjuade utflyttade männen nämnde aldrig någon saknad efter den stängda bion eller andra kulturaktiviteter de tyckte de gått miste om. Man bör inte generalisera för undergrupper från så få intervjuer som här, men det är ändå en tendens som stämmer med allmänna uppfattningar om att kultur generellt skulle vara ett kvinnligt intresseområde. I några delar av fokusgruppernas samtal kom sådana uppfattningar fram, se citatruta ovan med rubrik "Kulturutbud, fokusgrupperna". Männens fritidsintressen var ändå, i lik-

het med kvinnornas, inriktade på butiker, restauranger och kaféer utöver träning och friluftsliv.

Kulturutbud, telefonintervjuerna

E, kvinna, intervju 25 juni 2013

"Den bästa fritidsmöjligheten i Uppsala är dansen. Det finns ju inte så mycket utbud här i Gällivare så det är ju kul att ta upp det igen

Sedan tycker jag att det är viktigt med biograf, det är ju kul och ställen att gå ut på och så-där. Kanske någon park och sådär, svår fråga. Det är inte så viktigt med butiker och så-dant"

K, kvinna, intervju 12 augusti 2013

(Om Kiruna) "Ja de har i alla fall ett bättre centrum än vad Gällivare har. För det är lite mer livat och jag upplever det som att de har mer event och evenemang här. Det kan vara några teaterföreställningar eller någon konstutställning"

O, man, intervju 25 juni 2013

(åker till på fritiden) "Sundsvall och Birsta. I Birsta finns det affärer och så, Ikea eller Jula"

L, man intervju 25 juni 2013

"Det ska finnas saker att göra så att folk ska kunna ha affärer och restauranger och sådana saker. Det är det jag vill ha i ett centrum"

Den lokala "Gällivarekulturen" kom i fokusgruppintervjuerna att förknippas med en uppdelning i manliga och kvinnliga intresseområden och uppfattningar. "Kultur" får här ses som ett sammanhängande knippe värderingar, ett sätt att se och bedöma vad som är viktigt, realistiskt och genomförbart, en uppsättning normer för hur man uppträder i olika situationer liksom en bild av hur man är som accepterad samhällsmedlem. Protesterna när någon försöker ändra på inkörda uppfattningarna beskrivs drastiskt. Ett exempel är att det visade sig svårt att diskutera bilarnas dominans i ortens centrum, och de som försvarade parkeringsytor till varje pris verkade yrvakna inför att någon kunde ifrågasätta självklarheter. Det andra citerade exemplet är mer tragiskt, då ett helt hushåll valde att flytta för att en dansintresserad pojke inte passade in. Den macho-dominerade kulturen i Gällivare ser ut att vara ett faktum, vilket för med sig inskränkningar för dem som avviker, det vill säga kvinnor och de män som har andra intressen än de som är socialt accepterade enligt macho-normerna

Gällivares lokala kultur, fokusgrupperna

Ur fokusgruppintervju 1, 14 mars:

"Det är väl också det att lite schablonmässigt så lanserar vi nu vet jag att när vi tar hit folk som sjukvårdare ja då rekryterar vi vad vi behöver och det måste få, i stort sett ska vi bara ha naturmuppar. Det är en kille på skoter med en jävla lurvig mössa och is i skägget. Så sprutar det snö omkring. Jag har 3 döttrar, det är precis vad de säger vad skälet är. De har inget mot Gällivare de trivdes bra att växa upp här men de tycker det är för dåligt med annat och då väljer de storstäder istället"

Gällivares lokala kultur, fortsättning

"Någon form av samhällets kultur var inte sådan. Vafan sa dom till mig, tror du björkar växer där i skuggan? Nämen alltså bilarna kommer köra på dom. Jag sa bilarna har ju ratt. Nämen dom ska ju parkera. För dessutom var det ju så att man parkerade på trottoaren, aldrig sett något annat. När jag frågade varför man gör så svarade dom att det var för att fler ska kunna rymmas. Jag tror att den här samhällets kultur som jag tror är på väg att förändras och jag tror att vi behöver påverka den genom centrumplanering, bostadsområden, kopplade till aktiviteter av olika slag som egentligen inte behöver vara så himla märkvärdiga. En blomplantering i en rondell som kanske kostar 6 000:- det kan ju ge poäng i varenda medborgarundersökning. För politiker är det ju jätteviktigt"

Ur intervju 2, 15 mars:

"Sen tänker jag på en sak till och det är liksom kulturen runt alkoholen. Som så att säga gör att många reagerar för att vad är toleransen här då när man går ut på krogar, hur packad ska man vara innan man blir portad? Jag har pratat med många unga tjejer eftersom jag själv har en dotter som har flyttat och hennes kompisar osv. Det dom tycker är att när dom kommer hem är det faktiskt inget kul när du går ut och har packade människor runt omkring sig.

Jag tänker som ung tjej och så är det packade unga killar, hur kul är det. Det är ett dilemma hur vi förhåller oss till alkohol"

"Då tänker jag på historien om pojken som var intresserad av dansutbildning, som upplevde sig så otroligt mobbad här att hela familjen flyttade till Stockholm. Känner ni igen den historien? Jo. Här var en ung kille som ville utbilda sig i dans. Då tänker jag att någonstans är ändå kravet att en karl...

Han kör truck i gruvan.

...Ja, han dansar iallafall inte"

Om Fly In Fly Out

Kompetensförsörjning sker nu till viss del genom att arbetskraft veckopendlar eller arbetar längre perioder i Gällivare men bor på tillfällig förläggning där. En målsättning kommunen har är att försöka få flera av långpendlarna att flytta permanent till Gällivare och ta eventuell familj med sig. Man har tidigare gjort en enkätundersökning med de långpendlare man kunde nå och fått det uppmuntrande resultatet att ca 70 % av de svarande kunde tänka sig att bosätta sig permanent i Gällivare (Källa Gällivare kommuns egen presentation av enkätundersökning i ppt "Hur stor befolkning ska vi planera för? - behovet av en planeringsfolkmängd"). I fokusgrupperna hade man dock klart för sig att det behövs nya åtgärder för att verkligen få pendlarna att flytta in. Att långpendla blir en livsstil, om än krävande, och goda inkomster kan få de pendlare och deras familjer att overse med problemen. För att locka till permanent bosättning måste Gällivare erbjuda bra bostäder och möjligheter för människor att träffas och bygga upp ett socialt nätverk.

Långpendlare

Ur fokusgruppintervju 1 den 14 mars:

"På sommaren är det ju gästarbetarna som bor på campingen.

Jag har faktiskt bott i det som kallas för Vandrарhemsdelen en natt och jag hamnade i ett jamen där var dom nog elektriker alla från Kalix."

"då var det ju 71% av dom här gästarbetarna kunde ju tänka sig att bo här permanent. Då hade ju hälften en medföljande familj eller sambo och ur en skattesynpunkt så är det ju jätteviktigt."

"Nog finns det väl någon som bor här under veckan och har pendlat i 15 år men man har liksom svårt att begripa hur det funkar när han/hon är här under veckan och partnern någon annanstans. Dom har hus och sommarhus och stressen"

Ur fokusgruppintervju 2 den 15 mars:

"För här kommer vi in i Gällivare, Marie jobbar ju ändå med dom. Där är det viktigt att man kanske tar in dom i samhället och då får dom kanske en bättre bild av samhället och stannar.

Ja för frågan är, vad gör dom mer än att jobba? Hinner dom göra något annat eller är det dygnet-runt jobb och sen hem?

Ja är det bara äta, sova, jobba och sen har man inget mer att säga om Gällivare."

"Jag har jobbat då som byggare och varit på olika ställen. Det fanns inte en tanke ens på att jag skulle flytta. Jag hade ett byggprojekt på ett år. Jag bor i Gällivare men jobbar borta. Däremot dom som är inne i kommunen i LKAB, dom ska ju givet flytta till orten.

Jo, få dom att gå ut på krogen och träffa någon kärlek, så kan man ju. Det är ett sätt att lösa bostadssituationen. Vi har väl mycket ensamstående hushåll vad jag förstår."

Det finns ju dom som påstår att det här med om man kallar dom gästarbetare är ju ett fenomen om man tittar på anläggningssidan så har det ju pågått i många år. Sanningen är ju den att dom jobbar som tusan måndag till torsdag. Torsdag efter lunch packar dom på sen åker dom hem. Jag har några bekanta som är i branschen och jag har frågat dom tycker ni inte att det är slitigt? Han har jobbat mycket borta i Abisko ute i vildmarken, kan inte se någon granne. Men dom jobbar ju. Dom vänjer ju sig. Han trivs jättebra. Han har jobbat i hela sitt liv och trivs jättebra."

Livskvalitet-Gällivares unika förutsättningar

Efter denna problemkatalog ska också redovisas de möjligheter och unika kvaliteter som de intervjuade finner i Gällivare. Det är huvudsakligen naturvärden som man pekar på, men också den lugnare livsrytmen i ett mindre samhälle med nära till allt. Fjällets, Dundrets, närvaro i fonden överallt i Gällivare beskrivs som en stor tillgång. Alla möjligheter till vinteraktiviteter, särskilt under den soliga vårvintern, liksom närhet till naturen är för många den viktigaste aspekten av livskvalitet på orten, och utgör något som kan förädlas och förstärkas ytterligare. En aspekt som också togs

upp är att Gällivare är ett rörligt samhälle med viss öppenhet för att människor kommer utifrån och inte bott på orten i släktled tillbaka. Exemplet till jämförelse var en före detta bruksort i Bergslagen med sin blomstringstid bakom sig. Fokusgrupperna visade på den företagsamhet och idériakedom som finns i Gällivare, om den bara får komma fram och påverka beslut och satsningar.

Attraktiva Gällivare

Ur fokusgruppintervju 2, 15 mars

"Det är, hon säger då som flera andra att det är härligt att komma upp för att få den här kvaliteten när det gäller naturen, närhet och enkelheten i livet. När man har barn så finns allting väldigt nära, sen finns allt annat, omvärlden hyfsat nära till hands."

"men jag har fascinerats av att så många har sagt till mig. Tänk dig att stiga upp på morgonen, gå in i köket och koka kaffe. Sätta sig ned och dricka och titta på Dundret."

"Det ser ju jag som en enorm möjlighet och tillgång här att jobbet tar så lite tid. Jobbar du 8 timmar så tar jobbet 8,5 i princip. Du använder inte mycket tid för att göra ditt jobb. Du har inte mycket transporttider eller ställtider kopplat till ditt jobb. Så arbetsdagen här blir ju inte mycket längre än de timmar du jobbar. Det kan ju se väldigt annorlunda ut på andra ställen där du kanske lägger en och en halv tjänst för att göra en tjänst liksom på dagen. Så det är ju en jättetillgång"

Ur fokusgruppintervju 1, 14 mars

"Det finns ju en miljon saker att göra för att unga kvinnor ska vilja komma hit, eller unga män. Det behöver inte bara vara att bygga ett kulturhus eller en simhall"

"Då frågade jag, hur är det, vad är skillnaden? Jo sa han vet du och det tänker ni aldrig på sa han. Vet du att när man kommer till Gällivare det är en rörlig ort, man är inte anonym, det är inte så stort att man är anonym men både in och utflyttning, vill man vara med någonstans så får man. Hur är Lindsberg frågade jag? Hördu Lindsberg där ska man ha släkttavlan i sju generationer för att släppa en fjärt sa han. Och det stämde väldigt bra det här. Han jobbade ju på sjukhus också så det var ju bara att komma med. Men att komma in i Lindsberg, det var mycket svårare. Där har det inte varit så stor omsättning på folk."

Ur telefonintervjuerna:

N, man, 25 juni 2013"

Jag saknar Gällivares vinteraktivitetet, typ snöskoter. Jag brukade åka skidor i Gällivare"

F, kvinna, intervju 12 augusti 2013

"Det är ju luften. Jag är hemma i Gällivare nu och vilar upp mig och njuter av miljön, naturen och luften. Friheten."

G, kvinna, intervju 12 augusti 2013

"sen att det är ju långa avstånd i Stockholm med pendlingen och så. Om man jämför med Gällivare där det var väldigt lätt att ta sig överallt"

K, kvinna, intervju 12 augusti 2013

"Det är väl bara det att jag hoppas att kommunen tar den här chansen som de har nu, för det är ju väldigt unikt och att de ta tillvara på det och gör någonting så att det blir väldigt fint och att gå tillsammans med företag så att man tänker på helheten. Och att folk ska trivas där helt enkelt. För det finns ju väldigt mycket positivt också, nu har jag kanske inte låtit som det men det gör det ju. Så man kan ta tillvara på det. Nu vet jag att Dundret fått nya ägare och där tror jag man kan göra något bra och få igång turismen. Tänka som en helhet tror jag man måste göra för att få det riktigt bra."

Slutsatser och rekommendationer

Med stöd av det rika intervjumaterialet, översiktliga statistiska data samt teoretisk bakgrund från andra studier kommer vi här fram till några kritiska punkter vi anser aktörer i Gällivare kommun bör vara uppmärksamma på.

I många intervjuer finns kommentarer kring att det finns en attityd av oföretagsamhet och beslutsångest i Gällivare kommun. Intervjupersonerna, även i fokusgrupperna, tvivlar på att förslag till förändring som läggs fram kommer att genomföras. Flera som försökt att genomföra förändringar, starta verksamheter eller engagera sig i samhällsförändringen har upplevt frustration över att mycket går så trögt. Ett exempel är den polarisering mellan kvinnliga och manliga synsätt vi kan se, där kvinnors perspektiv med mera fokus på ortens livskvalitet och inte fullt så mycket på trafik och parkering, har svårt att få gehör. Ett annat är den nedbrunna biografen som inte ersatts, ens med ett provisorium. Den verkar för många ha blivit en symbol för uteblivna satsningar överlag.

Om inte invånare och presumtiva inflyttare upplever att egna initiativ för att utveckla Gällivare tas på allvar av olika samhällsinstanser kommer besvikelse och passivitet bli följden och i värsta fall ökad utflyttning av yngre åldersgrupper. En framtid med faktiskt genomförda förbättringar kräver samverkan mellan många aktörer och alla initiativ måste prövas seriöst och inte avfärdas. De som verkligen engagerar sig bör uppmuntras att driva sina projekt. En sådan attitydförändring anser vi mycket viktig för Gällivares utveckling.

En annan iakttagelse vi kunde göra i sammanhanget var att kommunens olika tjänstemän och institutioner genom bristande samordning kan komma att motverka övergripande mål. I fokusgruppintervjuerna nämndes ortens kompetensförsörjning som ett stort problem, något man måste göra något åt. I telefonintervjuerna svarade två av de slumpvis utvalda utflyttade från Gällivare att den lokala Arbetsförmedlingen använt dem att flytta, i huvudsak med anledning av bostadsbristen i Gällivare. Båda de svarande ville flytta tillbaka till Gällivare om de fick möjlighet. Båda hade för orten användbar kompetens och yrkesintressen, inom vård och IT. De hade båda utländsk bakgrund och hade kommit till Gällivare genom Migrationsverket. De hade lärt sig svenska och acklimatiserat sig, men sågs inte som de resurser de skulle kunna vara. Här finns alltså redan en grupp invånare med kompetenser som borde tillvaratas. En idé för det kommunala bostadsföretaget vore att boendet i Migrationsverkets hyrda lägenheter i efterskott kunde tillgodoräknas som kötid för en egen bostad i Gällivare, för dem som kan och vill få arbete där. Arbetsförmedlingen skulle kunna ha målet att hjälpa så många som möjligt att flytta tillbaka för att arbeta i Gällivare, efter eventuell vidareutbildning.

Bristen på bostäder i Gällivare var en viktig Push-faktor bland de intervjuade ungdomarna. Detta står helt klart för deltagarna i fokusgrupperna. Nya bostäder planeras och ett omfattande samråd och medborgardiskussion har genomförts. Förslaget till bostäder på Repisvaara hade fångat de utflyttades intresse, vilket tyder på att satsningar på bostäder med speciell arkitektur, som förstärker Gällivares identitet som

arktisk småstad med närhet till fjället, är rätt. Centralt belägna bostäder uppskattades av de utflyttade. I Gällivare centrum kan förtätning i måttlig skala bidra till både ett mer livaktigt ortscentrum och till vackrare stadsbild. De huvudsakliga idéerna i kommunens planförslag för bostäder stämmer väl överens med vad som kommit fram i telefonintervjuerna. Men intervjuerna visade också på flera, mer detaljerade synpunkter på brister i bostadskvalitet. Intervjupersonerna framhöll att utemiljön kring bostaden är viktig, att man vill ha balkong, grillplats, gemensamma uteplatser och planteringar, och att flera saknade detta i Gällivares bostadsbestånd. Några kommenterade också den ganska låga standarden i bostäderna i Gällivare. Av intervjuerna att döma finns också förbättringspotential vad gäller service och bemötande från det kommunala bostadsföretagets sida. Att kunna påverka kvaliteten i sin bostad tyckte flera intervjuade var viktigt.

Centrum i Gällivare benämndes av många av de intervjuade som tråkigt, dött, stängt och att det inte lockade till att vistas där. Många tomma lokaler och en utglesning av de verksamheter som finns samt njuugga öppettider bidrar inte till den livaktighet som många av ungdomarna önskar.

Gällivares speciella tillgångar som en mindre ort med expansivt näringsliv, närhet till storslagen natur och mänsklig skala uppfattas och uppskattas av flertalet av de intervjuade. Dessa kvaliteter framhålls även i många av dokumenten i medborgardialogen för samhällsomvandlingen. Politiker och planerare är väl medvetna om dem och man vill sträva efter att bevara och utveckla dem. Hur man ska göra detta är dock mindre entydigt. Vi har som utifrånkommande slagits av den dramatiskt vackra utsikten mot Dundret som finns i stadsbildens fond. Den breda och delvis trädplanterade esplanaden i centrum öppnar sig mot den utsikten, vilket ger Gällivare en särskild karaktär. De planer som finns nu på att bygga igen öppningen mot Dundret med en stor inglasad centrumbyggnad tål att ompröva, särskilt som det finns outhyrda eller obebyggda ytor samt parkeringsdäck på ömse sidor om Esplanaden idag.

I litteraturöversikten nämnde vi 'platsens elasticitet' som har att göra med människors anknytning till en plats de lämnat fysiskt. Ändå har man kvar band till platsen genom vänner och släktingar som bor kvar, samt genom minnen och föreställningar. Bland de intervjuade utflyttade fanns flera som hade tankar på att flytta tillbaka och de hade också släkt- och vänskapsband i Gällivare. Som visats i befolkningsstatistiken (Se Diagram 2) finns en tendens till inflyttningsöverskott bland unga vuxna, särskilt åldersgruppen 25-29 år, vilket är positivt för Gällivares kompetensförsörjning. Ett sätt att uppmuntra återflyttning kan vara att underhålla och stärka utflyttade Gällivare-bors anknytning till orten genom att förse dem med nyheter och erbjudanden från det förändrade Gällivare. Detta kan göras i olika former. Internet är en effektiv distributör av information men den kräver att målgruppen letar upp informationen självmant. Här finns utrymme för idéer om hur man fortlöpande kan intressera utflyttade för det nya som händer i Gällivare och på så sätt ge dem lust att vilja pröva att flytta tillbaka.

Slutligen, den brist på utbildningsmöjligheter och kultur som många talade om som en av Gällivares nackdelar, är inte så lätt att undgå på en liten och fysiskt isolerad ort.

Det krävs ett stort befolkningsunderlag för att få tillräckligt stor publik för att hålla en repertoar av teaterföreställningar eller för att driva ett rikt utbud av utbildningar. Ändå finns nya möjligheter till regional och internationell samverkan inom kultur och utbildning. Föreställningar från Europas opera- och teaterscener kan till exempel visas i direktsändning på bio (om det finns en bio). Utbildningar kan bedrivas i samarbete mellan lokala gymnasieskolor och gymnasier och högskolor på andra orter, genom distansutbildning och elev – och lärarutbyten. Genom sådana samarbeten blir orten känd inom större kretsar av människor, och det leder vidare till att nya idéer och möjligheter uppstår. Att vända sig utåt och samarbeta om viktiga samhällsfunktioner som inte kan åstadkommas enbart inom den egna orten tror vi är en viktig del av Gällivares utvecklingsmöjligheter

Friare spekulationer och rekommendationer

Centrum behöver förnyas, vilket kom fram i många av våra intervjuer. Det finns ett stort behov av offentliga rum och mötesplatser inomhus i Gällivares klimat och det krävs modern teknik och nya byggnader för att tillgodose det behovet utan alltför stor energiförbrukning. Vi anser att det är mycket viktigt för Gällivares karaktär att behålla den karakteristiska öppenheten mot fjället. Man kan bebygga kvarteren på sidorna om esplanaden betydligt mer och annorlunda än idag. Centrumfunktioner och gymnasium kan ligga på vardera sidan om huvudgatan och eventuellt förbindas med en butiksgata under gatunivå. Den förbindelsen skulle kunna markeras av en glasad lanternin i mitten av gatan, för att föra ner dagsljus och lysa upp mörkret under vintern. Ett större glasat rum än så tål inte utsikten mot Dundret.

Gymnasiets planerade lokalisering i centrum bidrar till livaktighet, vilket är mycket behövligt för ortens attraktivitet. I direkt anslutning bör finnas bibliotek, bio/samlingssal med scen, idrottshall, klättervägg, inomhuslekplatser med flera önskade aktiviteter som kan samnyttjas av skolelever och allmänhet. Även gymnasiets skolrestaurang kan vara öppen för allmänheten.

Det är hög tid att sätta igång nu, med någonting, för att visa medborgarna att kommunen tror på ortens framtid. En sådan sak är att bygga moderna bostäder med god kvalitet och faciliteter såsom balkonger, terrasser, uteplatser, gemensamma grillplatser, hög inredningsstandard och intressant arkitektur.

Referenser

- Andersson, R (2000) Varför flyttar man?, *Hemort Sverige*, s. 50-65, Integrationsverket, Norrköping
- Baloglu, S. and Uysal, M. (1996) Market segments of push and pull motivations. A canonical correlation approach, *International Journal of Contemporary Hospitality Management*
- Barcus, H, Brunn, S (2010) Place elasticity: exploring a new conceptualization of mobility and place attachment in rural America, *Geografiska Annaler: Series B, Human Geography*, Volume 92, Issue 4, pages 281–295
- Bye, LM (2009) 'How to be a rural man': Young men's performances and negotiations of rural masculinities, *Journal of Rural Studies* 25, 278–288
- Clark, W, Huang, Y (2003) The life course and residential mobility in British housing Markets, *Environment and Planning A*, volume 35, pages 323-339
- Dalin, R, Bostedt, G (2010) *Ung i Västernorrland - En uppföljning av ungdomspolitiken*, Rapport nr 2010:9, FoU Västernorrland, Kommunförbundet Västernorrland
- Davies, R, Pickles, A, (1985), A Panel Study of Life-Cycle Effects in Residential Mobility, *Geographical Analysis*, Volume 17, Issue 3, pages 199–216
- De Jong, G, Fawcett, J (1981) Motivations for migration: an assessment and a value-expectancy research model. In De Jong, G. F. and Gardner, R. W (Eds.), *Migration Decision Making. Multidisciplinary Approaches to Microlevel Studies in Developed and Developing Countries*. New York: Pergamon Press, pp. 13–58
- De Jong, G (2000) Expectations, gender, and norms in migration decision-making. *Population Studies*, 54, 307–319.
- Gustafson, P (2009) Mobility and Territorial Belonging, *Environment and Behavior*, Volume 41 Number 4, pages 490-508
- Johansson, M, Rauhut, D (2012) *Case Study Report: Västernorrland's County, Version 1*, SEMIGRA, ESPON-PROGRAMME, EU, available at www.espon.eu
- Kley, S (2011) Explaining the Stages of Migration within a Life-course Framework, *European Sociological Review*, Volume 27, Number 4, 469–486
- Nilsson, K (2001) Migration, Gender and the Household Structure: Changes in Earnings Among Young Adults in Sweden, *Regional Studies*, Volume 35, Issue 6, pages 499-511
- Nilsson, K (2003) Moving into the City and Moving Out Again: Swedish Evidence from the Cohort Born in 1968, *Urban Studies*, Vol. 40, No. 7, 1243–1258
- (Rauhut, D, Littke, H, 2013, A one way ticket to the city, please!' An interview study on young women leaving the Swedish peripheral region Västernorrland, inskickad till ett kommande temanummer om "Women and Migration", *Journal of Rural Studies*)

- Rossi, P H (1955) *Why families move: a study in the social psychology of urban residential mobility*. Glencoe IL: Free Press
- SOU 2007:35, (bilaga 3 till LU 2008), Eliasson, K, Westerlund, O, Åström J (2007) *Flyttning och pendling i Sverige*
- Spies, M (2006). Distance between home and workplace as a factor for job satisfaction in the North-West Russian oil industry. *Fennia* 184: 2, pp. 133–149
- Stenbacka, S (2011) Othering the rural: About the construction of rural masculinities and the unspoken urban hegemonic ideal in Swedish media, *Journal of Rural Studies* 27, 235-244
- Storey, K, (2010) Fly-in/Fly-out: Implications for Community Sustainability, *Sustainability*, 2, 1161-1181
- Storey, K, Shrimpton, M, (1987) The Social and Economic Impacts of Long Distance Commuting on Employment in the Resource Sector. In *Proceedings of the Annual Meeting of the Canadian Association of Geographers*, McMaster University, Hamilton, Ontario, Canada, pages 26–30
- Westin, L (2011) *Hållbar regional utveckling i Västerbotten -En sammanfattning av resultat från ACANALYS*, Rapport, CERUM, Umeå Universitet

BILAGA 1

Frágor i telefonintervjuer

Till utflyttade från Gällivare, underlag för telefonintervjuer

Introduktion KTH genomför intervjuer med utflyttade från Gällivare kommun på uppdrag av Gällivare kommun. Man önskar få kunskap om varför människor flyttar från kommunen eller flyttar in till kommunen. Denna kunskap ska användas i samhällsplaneringen, nya bostäder, upprustning av centrum mm.

Detta samtal behöver vi spela in för att kunna analysera materialet, är det ok för dig?

Koll att det är rätt person

1. Heter du?
Ja Nej
2. Är duår gammal ?
Ja Nej
3. Bodde du i Gällivare kommun tidigare och flyttade därifrån under 2012?
Ja Nej

Om nej på dessa frågor, sök personen på listan genom den som svarar. Om personen inte är känd, avbryt.

Bakgrundsfrågor

4. Var bor du nu?
5. Är du född och uppvuxen i Gällivare? Om nej, var är du född, Var är du uppvuxen?
6. Är du singel, sambo gift? Har du/ni barn? Om ja, hur gamla?

"Pull -Push", orsaker till flyttning

7. Berätta om vad som gjorde att du flyttade till X. Vad var det som fick dig att bestämma dig för att flytta från Gällivare?
8. Varför just till X? Vad är det som är det bästa med att bo i X?
9. Om du hade (fått jobb, kunnat studera, ägna dig åt dina intressen eller vad som nämnts under 7 och 8) i Gällivare, skulle du ändå ha flyttat därifrån?
Om ja; Varför?
10. Är det något du saknar i X, som du tycker är viktigt för att du ska trivas på ett ställe? *Följdfråga: Saknar du något du hade i Gällivare?*

Sociala nät

11. Har du vänner och bekanta i X nu? Är du nöjd med ditt sociala liv där?

12. Har ditt val att flytta påverkats av att vänner och släktingar i Gällivare också flyttat?
 13. Har du vänner kvar i Gällivare? Håller du kontakten med dem? Om ja, hur? (Träffas, Face-bookar, telefon.....) Om nej, vad är orsaken till det?
 14. Har du släktingar kvar i Gällivare? Håller du kontakten med dem? Om ja, hur? (Träffas, Face-bookar, telefon.....) Om nej, vad är orsaken till det?
- Fråga 13 och 14 kan ställas som en fråga. Om ngn inte nämner släkt alternativt vänner, fråga om det då.*

Bostad och bostadsort

15. Hur bor du nu i X? Är du nöjd med din bostad?
16. Vad tycker du är viktigast för att du ska trivas i din bostad?
(Bostad i vid mening, ni behöver inte gå in på själva lägenheten om folk inte tar upp det själva)
17. Känner du till planerna för nya bostadsområden i Gällivare? Vilka områden känner du till? Vad tycker du om dem?
18. Har du synpunkter på hur ett centrum i en ort ska vara? Är centrum i X ett bra centrum? Om ja, varför det tycker du? Om nej, samma fråga.
19. Är centrum i Gällivare ett bra centrum? Om ja, varför det tycker du? Om nej, samma fråga.
20. Känner du till planerna på centrumförnyelse i Gällivare? Om ja, tror du centrum skulle bli bättre om planerna genomförs? Om nej, vad tycker du skulle förbättra centrum i Gällivare?

Framtidsutsikter

21. Vad jobbar du med nu? Eller studerar?
22. Hur ser du på framtiden i X? Är du nöjd med ditt arbete nu? Kan du byta jobb på orten X om du skulle vilja det?
23. Hur ser du på dina arbetsmöjligheter i Gällivare i jämförelse med X?
24. Vad gör du helst på fritiden i X? Berätta om vad du brukar göra under olika årstider. Vad tycker du är det bästa med fritidsmöjligheterna i X?
25. Händer det att du åker någon annanstans för att gå på evenemang eller delta i någon aktivitet som inte finns i X? Om ja, till vilka aktiviteter och vart?

26. Saknar du någon fritidsmöjlighet du hade i Gällivare?

27. Som du ser det nu, tror du att du (och din familj/sambo) kommer att bo kvar i X om 10 år? Vad är det som gör att ni vill bo kvar? Alternativt Varför tror du inte det?

28. Tänker du någon gång på att flytta tillbaka till Gällivare? Om ja, vad har du för planer och tankar om det? Orsak till att vilja flytta tillbaka? När?

29. Är det något mer du vill tillägga om Gällivare som bostadsort?

Tack så mycket för din medverkan!