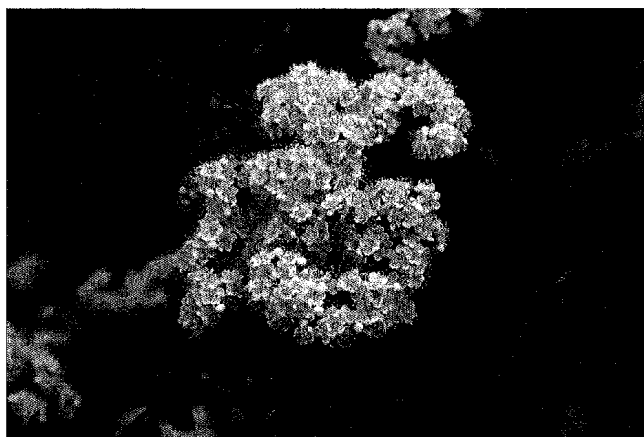


Lokal Utvecklingsplan

Dokkas-bygden
Gällivare kommun, Norrbottens län

Maj 2012



Det kommer att krävas mycket arbete och ta lång tid,
men det är en stor utmaning för oss alla som bor i bygden.

Och arbetet har redan påbörjats!

Lokal Utvecklingsplan

Arbetet med att ta fram denna lokala utvecklingsplan startade med ett öppet möte den 12 mars 2012.

Vid detta möte genomfördes ett processarbete som utgick från frågan;

Med VAD/HUR kan vi tillsammans utveckla Dokkas-bygden?

Processarbetet ledde fram till att det bildades tre olika arbetsgrupper som därefter arbetade vidare med fem olika utvecklingsområden:

- *Näringslivsutveckling*
- *EMMA*
- *Fritid*
- *Samverkan*
- *Infrastruktur*

Det gemensamma materialet har därefter sammanställts.

Sammanställningen justerades och kompletterades i omgångar för att slutligen redigeras av en mindre grupp deltagare.

Arbetsgruppernas arbete kompletterades med en gemensamt framtagen SWOT-analys, som beskriver Dokkas-bygdens *styrkor, svagheter, möjligheter och hot*.

Den Lokala Utvecklingsplanen bör ses som ett "levande material" och kan därför uppdateras i takt med det framtida arbetet med ett förverkligande av planens viljeinriktning.

Vår bygdeprofil

Dokkas är en småort i Gällivare kommun efter Länsväg 394.

Dokkas är en liten by cirka 4 mil från Gällivare, med ett begränsat antal invånare. Det finns en populär kiosk som heter Fyrans kiosk, även kallad "Bennys" av de lokala byborna. Det fanns även en ICA-butik i den närliggande byn, Mettä Dokkas, men den är nedlagd och uppköpt sedan lång tid tillbaka. Dokkasbarnen går på EMMA-skolan i Mettä Dokkas.

Tillsammans med grannbyarna Alavaara, Ampiaslanto, Kentöjärvi, Keskjärvi, Leipojärvi, Markitta, Mettä Dokkas, Nilivaara, Purnuvaara och Vettasjärvi, har Dokkas ett invånarantal på närmare 900 personer (2009).

Befolkningsstatistik

(SCB 2009-12-31)

Ålder

0- 5	30
6-15	69
16-18	41
19-24	34
25-29	24
30-39	62
40-64	369
65-74	159
75 >	<u>97</u>
Summa	885

Föreningsliv

Arthur Leidgren Nature Center (ALNC)

Dokkas Bönhusförening

Dokkas Fritidsförening

Dokkas Jakt och Fiskeförening

Dokkas Samfällighetsförening och Byalag (jakt)

Dokkas Skytteförening

IK Lei

Kääntöjärvi Jaktvårdsområdesförening

Leipojärvi Bönhusförening

Leipojärvi Samfällighetsförening

Markitta Idrottssällskap

Nilivaara Byagille

Nilivaara Folkets Hus

Nilivaara Fritidsförening

Nilivaara Idrottsförening

Nilivaara Sportfiskeklubb

Nima Skytteförening

PRO Dokkas

PRO Nilivaara

Purnuvaara Fritidsförening

Purnuvaara Hembygdsförening

Purnuvaara Viltvårdsområde

Skjutbaneföreningen Lei

Vettasjärvi Hembygdsförening

Vettasjärvi Idrottsförening

Vettasjärvi Jaktvårdsförening

samt ett antal samfällighetsföreningar

Näringsliv

Antal företag i Dokkas-bygden

(UC AB Marknadsinformation, Stockholm 2012-04-17)

Uppfödning av hästar	2
Rensköttsel	4
Jordbruk	3
Skogsförvaltning mm	21 *
Tillverkning	0
Övriga tillverkning	1
Byggnads	7
Handel	5
Transport	3
Hotell och restaurang	1
Företagstjänster	7 **
Övriga	7
Summa	61

* Innefattar alla registrerade och skogsbruk, d v s även mindre privata ägor.

** Förvaltning, konsult- och reklamverksamhet, redovisning och bokföring m m

Översiktsplan

Alla kommuner ska enligt plan- och bygglagen ha en aktuell översiktsplan (ÖP) som omfattar kommunens hela yta. Syftet med översiktsplanen är att ge vägledning och stöd i beslut om användningen av mark- och vattenområden samt hur den byggda miljön ska utvecklas och bevaras. Översiktsplanen ska också redovisa hur kommunen tänker tillgodose riksintressen och miljö kvalitetsnormer. Den kan fördjupas för olika delområden och kallas då för en fördjupad översiktsplan (FÖP).

Översiktsplanen är vägledande, såväl när kommunen upprättar detaljplaner och områdesbestämmelser samt prövar bygglov enligt plan- och bygglagen, som när kommunen eller andra myndigheter fattar andra beslut som rör mark- och vattenanvändningen i kommunen. Planen är inte juridiskt bindande. En översiktsplan kan innehålla kommunens vision och vara ett strategiskt dokument för den framtida utvecklingen.

Gällivare kommun har påbörjat arbetet med att göra en **ny Översiktsplan**. Arbetet beräknas pågå under 2012-2013.

www.gallivare.se

Kommentar:

Viktigt att kommunen snarast påbörjar och slutför arbetet med ny översiktsplan. I samband med Malmbergets avveckling bör möjligheter finnas för dem som vill bosätta sig i Dokkas-området. Planlagda områden med vatten och avlopp finns i Mettä-Dokkas. Denna information måste kommuniceras ut. Gällivare kommun bör se till att en lämplig koordinator, med god förankring i bygden, tillsätts. Landsbygdsrådet är också en viktig kanal i denna fråga.

En **SWOT-analys** (*strengths, weaknesses, opportunities, threats*) visar på de styrkor, svagheter, möjligheter och hot som alla kan utgöra en möjlighet i det framtida arbetet för att skapa en långsiktig och hållbar bygd sett ur ett underifrånperspektiv.

Styrkor

EMMA: den ursprungliga "EMMA"-idén ger goda förutsättningar för en positiv utveckling. EMMA kan enkelt utvecklas till ett medborgarkontor på landsbygden, med tillgång till datorer, tidningar/tidskrifter, kommunal annonsering mm

Läget

Ung befolkning (i delar av bygden)

Skola och dagis

Minilivs

Post (lantbrevbäring med bra tidningsutdelning)

Trygghet genom gemenskap

Få ödehus

Samlingslokaler och bygdegårdar finns i alla byar

Detaljplanerad industri- och tomtmark

Svagheter

Spridda byar – olika intressen.

Litet elevunderlag

Bostadsbrist

Ledarbrist AKUT!

Möjligheter

EMMA

ALNC med naturupplevelser, fiske, fågelskådning

Kommunikationer, kan utvecklas med åtgärder vid Leipokrysset

Spridda byar – olika intressen

Utveckla turismen

Levande byar och föreningsliv som samverkar

Hot

Om engagemang saknas

Bostäder saknas.

Om bygden ej attraherar den unga befolkningen

Vår vision inför framtiden

För att kunna genomföra vår vision har vi **prioriterat fem områden:**

- Vi vill verka för en utveckling av bygdens näringsliv
- Vi vill bevara och utveckla EMMA
- Vi vill utveckla fritiden för bygdens invånare
- Vi vill utveckla samverkan inom bygden
- Vi vill verka för en utveckling av infrastrukturen inom bygden

**För att möjliggöra nedanstående bygdeutveckling krävs
resurser (pengar) till de olika projekten i byarna**

Visionen i korthet

Näringslivsutveckling

Information om ekonomiskt stöd och kanaler till kommunen kopplas till Landsbygdsrådet Gellivare

Marknadsföring internt/externt

Göra området attraktivt för barnfamiljer – skolan, dagis kvalitativt bra, samt skapa alternativa boenden – äldre och unga (lägenheter)

Utveckla dagens minilivs

Bensinmack med kundkort

Sälja våra naturtillgångar (naturupplevelser) och satsa på fisket (underhåll, turism)



EMMA

Skolan - byns aktivitetscentrum

- hockeyplan

- central för hemtjänsten

- gemensam service (frisör, fotvård, bingo)

BVC, mödravård, distriktssköterskan tillbaka

Barnomsorg

Fritid

Fler aktiviteter för barn och vuxna

Allmänna lek- och idrottsplatser – utveckla föräldraengagemanget

Samlingslokal som kan användas dagtid av alla byar

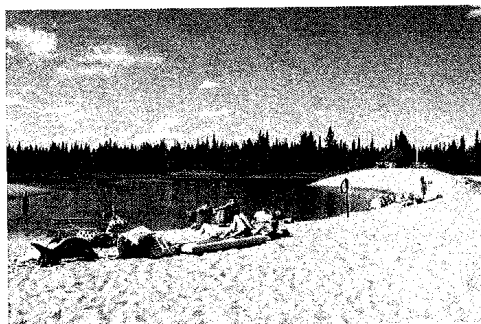
Nya och gamla grillplatser i byn som underhålls

Satsa på fritid; fiske, jakt

Utveckla aktivitetsområden; lekpark, fågelskådning

Isbana vid EMMA-skolan

Utveckla befinliga badplatser



Samverkan

Samarbete mellan byarna och föreningarna, för att effektivisera föreningarna och utveckla föreningslivet tillsammans

Eldsjälar behövs – kartlägg/inventera intresserade

Utveckla föreningslivet tillsammans, i alla åldrar

Studiecirklar med nytt tema varje höst, med konkreta måluppfyllelser

Infrastruktur

Väl fungerande el-, tele-, mobil- och datanät (dålig täckning)

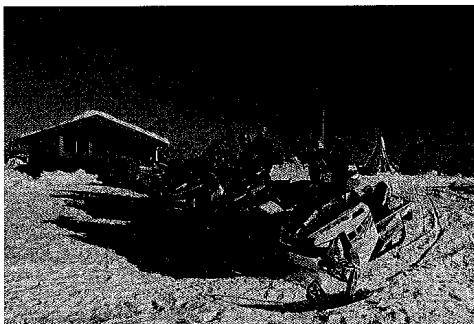
Bussförbindelser – anpassa till resenärernas behov

Gatubelysning

Viktigt att den planerade gång-/cykelvägen mellan Leipojärvi –
Mettä Dokkas – Dokkas genomförs

Skidspår längs befintliga och planerade gångvägar

Underhåll av skoterlederna



Kontaktpersoner:

Landsbygdsrådet Gellivare

Eric Granberg

070 – 527 69 90

granbergeric@gmail.com

Tommy Johansson

073 – 325 49 57

tommy.johansson@nordel.nu

LEADER
polaris [★]



*Hela Sverige
ska leva!*
Norrbotten

Detta processarbete har genomförs i samverkan med

Kenneth Nyberg
Bryggargatan 7 811 39 Sandviken
Tel 026 – 25 20 10 Mobil 073 – 908 79 57
www.kennethnyberg.se info@kennethnyberg.se
Org.nr 520717-7618 F-skattebevis finns

