



ORDNINGAR OCH STADGOR

KOM 2009.549 450
Renhållningsordning för Gällivare kommun

Fastställd av kommunfullmäktige
2010-04-12, § 49
Reviderad av kommunfullmäktige
2010-11-15, § 170

Gäller fr o m
2010-05-01
2010-12-01

Gällivare Kommuns renhållningsordning

Avfallsplan och föreskrifter om avfallshantering



Det här är ett förslag till ny renhållningsordning för Gällivare kommun och berör dig som bor och verkar i kommunen. För varje kommun ska det finnas en renhållningsordning som består av en avfallsplan och föreskrifter för avfallshanteringen.

Innehåll

Del 1 Avfallsplan för Gällivare Kommun

Sida Rubrik

3	Inledning
4	Lagar, regler och styrmedel
5	Miljömål på olika nivåer
7	Om Gällivare kommun och avfall
9	Avfallsmål i Gällivare
16	Miljö- och behovsbedömning
16	Synpunkter
17	Bilaga 1: Avfall som kommunen ansvarar för
18	Bilaga 2: Avfall som producenter ansvarar för
19	Bilaga 3: Nedlagda deponier
21	Bilaga 4: Uppgifter till länsstyrelsen och uppgifter om anläggningar
24	Bilaga 5: Synpunkter på förslaget till ny renhållningsordning

Del 2 Föreskrifter om avfallshantering för Gällivare Kommun

Sida Rubrik

28	Föreskrifter
35	Bilaga 1 – Anvisningar om sortering och överlämnande för Gällivare kommun
37	Bilaga 2 – Karta över hämtningsområden

Inledning

Del ett av renhållningsordningen utgörs av avfallsplanen och del två består av föreskrifterna för avfallshantering. Avfallsplanen har koncentrerats för att den ska vara lättare att ta del av och detta har gjort att en del uppgifter måste redovisas i bilagor. Dessa bilagor innehåller information som krävs enligt Naturvårdsverkets föreskrifter om kommunala avfallsplaner.

Avfallsplanens syfte är att kartlägga avfallshantering i kommunen men också att skapa en kommunal avfallsstrategi som går i linje med de miljömål som riksdag och regering arbetar efter. Planen är inte juridiskt bindande men anger kommunens ambition och inriktning. Avfallsplanen innehåller målsättningar som ska följas upp årligen.

Föreskrifterna är lokala och talar om hur avfallshantering ska utföras. Föreskrifterna bestämmer exempelvis hur avfallet ska vara emballerat, fyllnadsgrader i kärl och hur avfallet ska sorteras.

Föregående renhållningsordning är från 2004 och gällde även för Kiruna, Jokkmokk och Pajala kommuner. Då fanns avsikten att samarbeta kring upphandlingar, avtal, transporter och biologisk behandling. Samarbeten inom dessa områden har dock inte funnits. I föregående avfallsplan fanns inte heller några mål redovisade.

Renhållningsordningen har arbetats fram av service- och teknikförvaltningen i samarbetet med miljö- och byggkontoret. Renhållningsordningen ska fastställas av kommunfullmäktige efter samrådsförfarandet.

Lagar, regler och styrmedel

Nedan följer en avfallsagenda för åren 2008-2015 som tar upp större förändringar i de lagar, förordningar och regler som styr avfallsverksamheten.

2008

- Samtliga aktiva deponier ska följa förordning och föreskrift om deponering av avfall.
- Ny förordning om batterier träder i kraft 31 december 2008.

2009

- Nytt ramdirektiv om avfall från Europeiska gemenskapen, tidigaste genomförande i Sverige.

2010

- Nationellt mål att 35 procent av matavfall från hushåll, restauranger, storkök och butiker ska till biologisk återvinning.
- Nationellt mål att minst 50 procent av hushållsavfallet ska återvinnas genom materialåtervinning, inklusive biologisk behandling.
- Nationellt mål att allt lämpligt matavfall och därmed jämförligt avfall från livsmedelsindustrier med mera återvinns genom biologisk behandling.

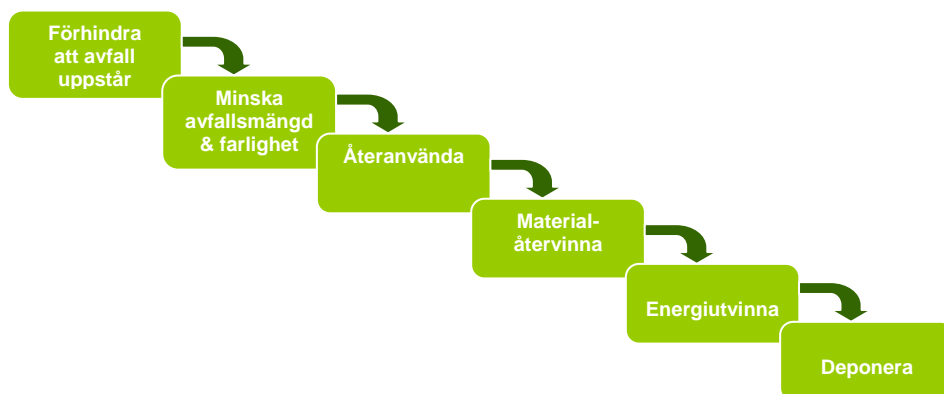
2015

- Nationellt mål att minst 60 procent av fosforföroreningarna i avlopp ska återföras till produktiv mark, varav minst hälften bör återföras till åkermark.

Nytt ramdirektiv och avfallshierarki

EU-parlamentet har under 2008 röstat igenom ett nytt ramdirektiv för avfall. Avfallshierarkin införs som en prioritetsordning för avfallshanteringen. Hierarkin prioriterar att man i första hand ska sträva efter att förhindra att avfall uppkommer framför allt genom förbättrade produktionsmetoder men också genom förändrade konsumtionsmönster.

Avfall som uppkommer ska om möjligt återanvändas och i andra hand återvinnas. Återvinning kan ske genom att materialet eller energin återvinns eller att näringsämnen går i ett kretslopp. I sista hand ska avfall deponeras.



Miljömål på olika nivåer

EUs miljöhandlingsprogram: Vår framtid, vårt val 2010 antogs 2002 och gäller till 2012. Kommissionen har fastställt fyra områden där det behövs förnyade insatser och initiativ, och föreslår att kraftfulla åtgärder vidtas för att: bekämpa klimatförändringen, skydda den biologiska mångfalden, ta itu med miljö- och hälsofrågor och skapa en hållbar användning av naturresurser och hållbar avfallshantering.

Sveriges miljö kvalitetsmål

De 16 nationella miljö kvalitetsmålen ska i huvudsak vara uppnådda till år 2020. Målen beskriver de kvaliteter som vår miljö och våra gemensamma natur- och kulturresurser måste ha för att vara ekologiskt hållbara på lång sikt. Det övergripande målet är att vi skall lämna över ett samhälle till nästa generation där de stora miljöproblemen är lösta.

1. Begränsad klimatpåverkan
2. Frisk luft
3. Bara naturlig försurning
4. Giffri miljö
5. Skyddande ozonskikt
6. Säker strålmiljö
7. Ingen övergödning
8. Levande sjöar och vattendrag
9. Grundvatten av god kvalitet
10. Hav i balans & levande skärgård
11. Myllrande våtmarker
12. Levande skogar
13. Ett rikt odlingslandskap
14. Storslagen fjällmiljö
15. God bebyggd miljö
16. Ett rikt växt- och djurliv



Naturvårdsverket ansvarar för mål och åtgärder inom avfallsområdet. Miljö kvalitetsmål som avfallet främst berörs av är:

God bebyggd miljö

Den totala mängden genererat avfall ska inte öka och den resurs som avfall utgör ska tas tillvara i så hög grad som möjligt samtidigt som påverkan på och risker för hälsa och miljö minimeras. Särskilt gäller:

- Senast år 2010 ska minst 50 procent av hushållsavfallet återvinnas genom materialåtervinning, inklusive biologisk behandling.
- Senast år 2010 ska minst 35 procent av matavfallet från hushåll, restauranger, storkök och butiker återvinnas genom biologisk behandling. Målet avser källsorterat matavfall till såväl hemkompostering som central behandling.
- Senast år 2010 ska matavfall och därmed jämförligt avfall från livsmedelsindustrier mm återvinnas genom biologisk behandling. Målet avser sådant avfall som förekommer utan att vara blandat med annat avfall och är av en sådan kvalitet att det är lämpligt att efter behandling återföra till växtodling.

- Senast år 2015 ska minst 60 procent av fosforföreningarna i avlopp återföras till produktiv mark, varav minst hälften bör återföras till åkermark.

Regionala och kommunala miljömål

Norrbottens miljömål är de samma som de 15 första nationella miljö kvalitetsmålen. Norrbotten har ambitionen att uppfylla de krav som ställs i de nationella miljö kvalitetsmålen och delmålen.

Kommunerna har lokalt ansvaret för att åstadkomma en god livsmiljö och har enligt riksdagens uttalande ett övergripande ansvar för lokala anpassningar av de nationella miljö målen. Gällivare kommun har idag inga fastställda eller kommunicerade miljö mål.

Om Gällivare kommun och avfall

I Gällivare kommun bor 18 703 människor. Ungefär en femtedel av dessa bor på landsbygden. Befolkningen minskar framöver med ett hundratal personer årligen enligt befolkningsprognosen.



Det finns 8 922 hushåll i kommunen varav 4 980 är villahushåll och 3 942 är lägenhetshushåll. Det finns även 416 småhusenheter, fritidshus i kommunen och 610 företag.

En jämförelse mellan abonnemang och hushåll visar att det finns villor, fritidshus och företag som saknas som abonnenter, utan att de blivit undantagna från bestämmelserna.

Gällivare kommun är en glesbygdskommun där basindustrin utgörs av gruvnäringen. De största arbetsgivarna är följaktligen gruvbolagen LKAB och Boliden. Många privata företag är verksamma inom verkstadsindustrin vilka också har gruvnäringen som bas. Övriga stora arbetsgivare är landsting och kommun. Gruvornas upp- och nergångar påverkar även avfallsmängder och typ av avfall.

Avfallet från hushållen antas vara någorlunda konstant även om antalet invånare minskar över åren. Hushållsavfall och därmed jämförligt avfall från verksamheter förväntas öka när informationsinsatser görs då ungefär hälften saknas som abonnenter idag.

Avstånden för hämtning av hushållsavfall är långa på grund av den stora landsbygden. Avfolkningen på landsbygden resulterar i långa transporter där förhållandevis små avfallsmängder samlas in. Producenternas insamlingsssystem är bristfälliga på landsbygden vilket gör att det producentansvarsbelagda avfallet slängs i det kommunala sopkärlet. När det sker innebär det ökade kostnader för kommunen i form av hantering och sorteringsavgifter. Gällivare Kommun har en väl utbyggd service för hushållens grovavfall och farliga avfall på landsbygden med sex återvinningscentraler och miljöstationer.

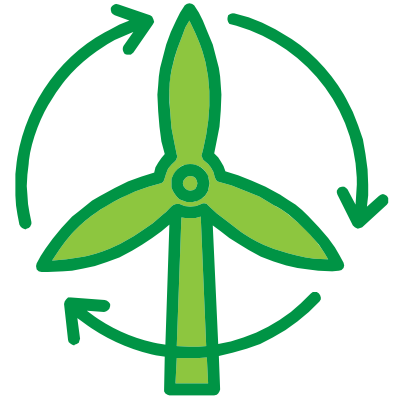
Verksamhetsavfallet beräknades öka under 2008 till följd av den expansion och byggnation som pågick inom kommunen tillsammans med husflyttningarna och husrivningarna. Verkligheten visar dock att mängden verksamhetsavfallet som kommit in till Kavahedens avfallsanläggning är någorlunda konstant under 2006, 2007 och 2008. Detta ger oss anledning att analysera vart avfallet tar vägen.

Avfall från gruvorna sköts ofta genom totalentreprenad där helhetslösningar resulterar i att avfall omsätts utanför kommunen utan någon behandling på den kommunala anläggningen. Gruvornas expansion och totalentreprenader på avfallsområdet har också bidragit till nya avfallsaktörer på den lokala marknaden. Detta har gjort att konkurrensen ökat vilket ger företag större utbud och valmöjlighet. Men det medför också att verksamheten på Kavaheden konkurrensutsätts på ett positivt sätt.

Exempel på annat avfall som lämnar kommunen är flygaska och pannsand från värmeverket. Detta avfall har under ett par år transporterats till Bodens kommun för biologisk behandling. Avfallet har tidigare deponerats på Kavaheden men används numera som ingrediens vid tillverkning av anläggningsjord i Boden. Enligt värmeverket sker detta bland annat av ekonomiska skäl.

Värdet på avfall kan mycket snabbt förändras. Om Kavaheden ska vara en partner att räkna med i framtiden innebär det att vi måste hänga med när marknaden svänger genom att bland annat anpassa avgiften efter avfallens värde.

Potentiella positiva samarbeten med energigymnasiet och teknikbyn är av intresse då avfall är nära sammanlänkat med energifrågor.



Avfallsmål i Gällivare

Rätt hantering och rätt kvalitet på avfallet

Vilken målsättning har vi?

Alla som har avfall som omfattas av kommunens monopol ska känna till detta och vara abonnent hos kommunen så att vi säkerställer att avfallet hanteras korrekt.

Hushåll och verksamheter ska känna till hur avfall ska sorteras, varför det ska sorteras och var det kan/ska lämnas.

Varför?

Säck- och kärlavfall (hushållsavfall), slam och latrin, fett, grovavfall och hushållens farliga avfall ansvarar kommunen för. Dessa avfallsslag ska hanteras av kommunen eller av kommunen utsedda entreprenörer. Detta för att förhindra otillåtna tömningar och utsläpp samt annan felaktig hantering.

Vad/hur ska vi göra det?

- Inventering av abonnenter som saknas på gröna tunnan och slamtömningen. Gäller både hushåll och företag.
- Fettavskiljare – inventera företag som ska vara abonnenter, kontakta företag och entreprenör samt ekonomiavdelning för att ordna det praktiskt.
- Se till att insamlingskärl som används vid avfallstömning är de rätta enligt lokala föreskrifter. Motverka användning av säckar som placeras utmed kärl för att förbättra arbetsmiljön vid tömning.
- Latrinkärl som används i kommunen och sedan lämnas in till Kavahedens ÅVC ska vara av komposterbart material för att de ska kunna behandlas inom kommunen och till en låg kostnad.
- Information, utbildning och kommunikation om sortering, avfallshantering, regler och krav.

Öka återanvändningen

Vilken målsättning har vi?

Återanvändningen ska successivt öka.

Varför?

Genom att återanvända sparar vi resurser på flera olika sätt. Först och främst sparar vi material och energi när exempelvis möbler kommer till användning igen. Dessutom sparar vi pengar inom avfallshanteringen, d.v.s. abonnenternas pengar, varje gång någonting återanvänds istället för att slängas bort.

Vad/hur ska vi göra det?

- Arbeta för att utveckla återvinningsmarknaden och öka flödet material till marknaden och minska flödet material till återvinningscentralen.
- Medvetandegöra och tydliggöra kopplingen mellan produktion, konsumtion och avfall.
- Informera allmänheten om återvinningsmarknaden.



Öka återvinningen

Vilken målsättning har vi?

Öka och förbättra källsorteringen för att få renare fraktioner som är lättare att återvinna och på så sätt även öka materialåtervinningen.

Varför?

Idag slängs mycket material i hushållssoporna som inte hör hemma där. Stora mängder avfall kommer också in osorterat på Kavaheden. Materialet ska sorteras och lämnas till återvinning så att det gör nytta. Kraven på sortering, återanvändning och återvinning ökar. Dessa krav kan inte enbart uppfyllas på Kavaheden utan ska förmedlas och delas med avfallsproducenter.

Vad/hur ska vi göra det?

- Information, utbildning och kommunikation
- Kontinuerligt förbättra insamlingssystemen ur ett helhetsperspektiv, d.v.s. förbättra återvinningsstationernas ytor och uppställning och utveckla grovavfallsinhämtning.
- Återvinningscentralerna ska vara välplanerade, välstädade och trivsamma för besökare och personal.
- Arbeta för att möta behovet på tillgänglighet på Kavahedens återvinningscentral.



Minska mängden och farligheten

Vilken målsättning har vi?

Mängden hushållsavfall ska minska och avfallets farlighet ska också minska genom förbättrad sortering.

Varför?

För att uppfylla lagkrav och de kvalitetskrav som ställs på avfallet behövs en förbättrad sortering. Undermålig sortering leder inte bara till att material går förlorade, utan även till utsläpp av miljögifter och ökade kostnader.

Vad/hur ska vi göra det?

- Utöka insamlingen av farligt avfall genom förbättrade öppettider på miljöstationerna.
- Skapa en återvinningsplats på Malmheden där förpackningar och tidningar samt el-avfall och farligt avfall kan lämnas.
- Genomföra ett projekt där matavfall sorteras ut med hjälp av köksavfallskvarn eller kompost.
- Information om smartare och medveten konsumtion samt betydelsen av val av produkter ur livscykelns synpunkt och miljösynpunkt.

Smartare transporter och mindre utsläpp

Vilken målsättning har vi?

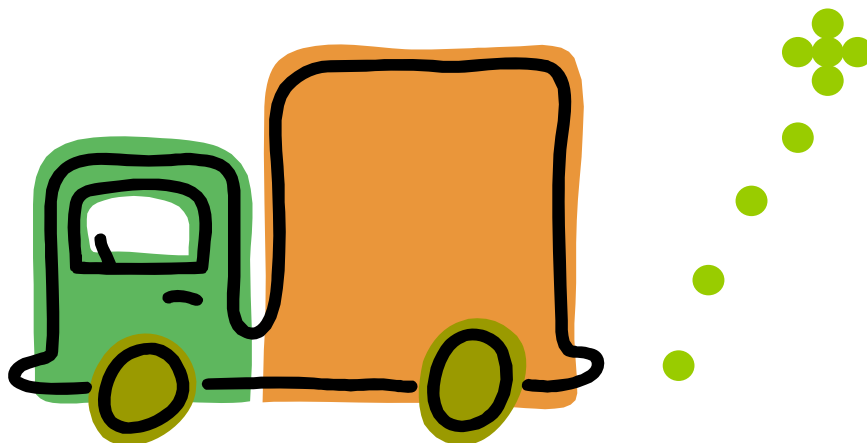
Utsläppen från transporter inom avfallshanteringen ska minska.

Varför?

Den största negativa påverkan från avfallsverksamheten utgörs av transporterna. Mängden utsläpp av koldioxid är helt relaterad till mängden förbrukat bränsle. Koldioxid uppmärksammas idag som ett av de största miljöhoten. Bland annat ökar mängden koldioxid i atmosfären och detta påverkar temperaturen på jorden.

Vad/hur ska vi göra det?

- Hela tiden arbeta för att ständigt förbättra logistiken inom avfallshanteringen
- Transportera avfall med glesare intervall när det är möjligt
- Använda fordon som är anpassade efter behovet
- Arbeta för minskade avfallsmängder eftersom det leder till minskade transporter
- Arbeta för att omsätta avfall lokalt så långt det är möjligt och rimligt
- Använda mer och mer förnyelsebara drivmedel



Ingenting på tippen i onödan!

Vilken målsättning har vi?

Varje år ska mängden deponerat avfall minska i förhållande till den totala mängden avfall som körs in på Kavaheden.

Varför?

Avfallet ska tas tillvara på bästa sätt och göra nytta genom återanvändning eller återvinning så att resurser i form av material och energi tas tillvara. Endast avfall som inte kan tas tillvara och avfall som är farligt eller olämpligt ska fasa ut och läggas på deponi. Deponin ska alltid vara sista utvägen när inte andra möjligheter finns.

Vad/hur ska vi göra det?

- Mottagningskrav och kontroll enligt lagstiftning och egenkontroll
- Anpassad mottagningstaxa
- Information och kommunikation med kunder
- Arbeta för nya återanvändnings/återvinningsmöjligheter för avfall som nu läggs på deponi.

Ta reda på om de gamla tipparna förstör vår miljö

Vilken målsättning har vi?

Undersöka miljöpåverkan från avslutade deponier och föreslå vad som kan eller bör göras för att minimera en negativ miljöpåverkan.

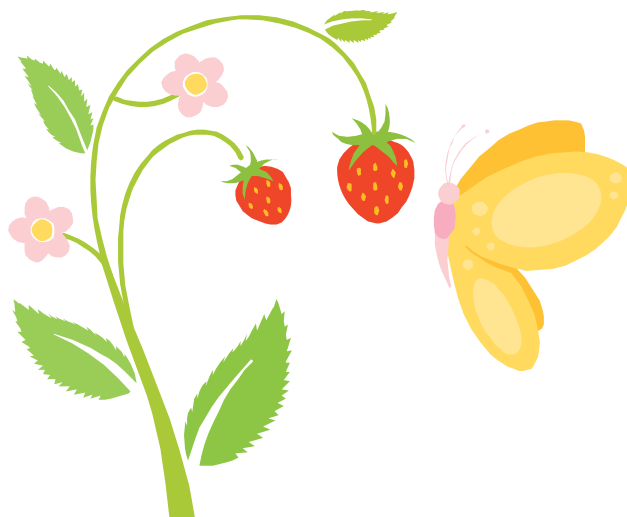
Varför?

I de avslutade kommunala tipparna ligger avfall av olika slag, allt från vanligt brännbart hushållsavfall till grovsopor. I dessa tippor ligger också mängder av farligt avfall såsom batterier, oljor, lysrör och kemikalier. Det finns också kylskåp, frysar och annan elektronik.

Vilken påverkan tipparna har på människa och miljö vet vi inte idag. Detta måste undersökas och sedan måste tipparna prioriteras och åtgärdas om behov finns.

Vad/hur ska vi göra det?

- Hitta finansiering i form av ex. bidrag för projektet
- Hitta lämplig person för genomförandet (Student eller exjobbare?)
- Genomförande av projekt



Miljöbedömning/behovsbedömning

Den kommunala avfallsplanen berörs av reglerna om miljöbedömning av planer och program enligt miljöbalkens sjätte kapitel, 11-22§. Enligt handboken i kommunal avfallsplanering (RVF Rapport 2006:13) ska de planer vars genomförande kan antas medföra betydande miljöpåverkan miljöbedömas. För att veta detta görs en behovsbedömning.

Behovsbedömning

Analysen visar förändringar i struktur och faktainnehåll i planen jämfört med tidigare avfallsplan. Det är dock de planerade förändringarna, d.v.s. uppsatta mål och åtgärder som ska bedömas utifrån ett miljöperspektiv. Mål och åtgärder i den nya avfallsplanen bedöms inte ha en betydande miljöpåverkan. I förlängningen kan mål och åtgärder ge en positiv påverkan på miljön.

I processen att identifiera åtgärdsområden och utarbeta mål och åtgärder har miljöaspekterna funnits med som ledstjärna. En positiv miljöpåverkan har eftersträvat. Inget av målen kommer att påverka verksamhetsriktningen inom avfallsanläggningarna, inte heller ange förutsättningar för kommande tillstånd, leda till byggnation av fler eller andra avfallsanläggningar. Åtgärdernas miljöpåverkan bedöms vara av enbart positiv karaktär.

Mål och åtgärder strävar efter en mindre negativ påverkan på miljön genom bättre sortering, minskade avfallsmängder, minskade transporter, ökad återanvändning och återvinning, minskad deponering och återföring av näringsämnen genom utsortering av matavfall. Med anledning av detta anses inte en miljökonsekvensbeskrivning behövas.

Synpunkter på förslaget till renhållningsordning

Förslag till ny renhållningsordning har ställts ut för granskning under perioden fjärde augusti till första september 2009. Förslaget har funnits tillgänglig på kommunens hemsida och i kommunhusets reception. Utställningen föregicks av annons i NSD och Kuriren lördagen den första augusti 2009.

Inkomna synpunkter redovisas i sin helhet i bilaga fem till avfallsplanen. Synpunkterna har beaktats och några ändringar i föreskrifterna har gjorts.



Bilaga 1. Avfall som kommunen ansvarar för

Avfallsslag	Avfallsmängd 2007 och 2008	Insamling	Hantering	Behandling	Anläggning	Kommentar
Kärl- och säckavfall, d.v.s. hushållsavfall (inkl. matavfall) Inkl. jämförligt hushållsavfall (ekonomisk beräkning; 1/5 utgörs av avfall från ftg)	2007: 4248 ton 2008: 4240 ton	Kärl 190-660 L Extrasäckar samt container förekommer. Hämtning med sopbil från fastigheter av entreprenör.	Mellanlagring och omlastning i station på Kavahedens avfallsanläggning.	Energiutvinning	Kiruna Värmeverk	Problem med avfalls kvaliteten. Otillåtet innehåll såsom icke brännbart, farliga avfall och returmaterial.
Hushållens grovavfall (trädgårdsavfall, metallskrot, stengods, trä, deponirest mm)	2007: 1465 ton 130 ton inkört med sopbil från villor. 318 ton inkört från landsbygdens ÄVC:er. 1017 ton inkört från Kavahedens ÄVC. OBS! I denna summa är verksamhetsavfall inkluderat. 2008: 1665,7 ton ÄVC: 1290 ton (2580 ton) Inhämtn grovsopor: 1,7 ton Landsbygdens ÄVC: 374	Hämtning 2ggr/år från villor samt hushållen sorterar själv på ÄVC i tätort och på landsbygd.	Sortering och sedan upplag eller behandling/deponering	Biologisk behandling Energiutvinning Materialåtervinning Deponering	Kavahedens deponier Värmeverken i Boden och Kiruna Återvinningsföretag såsom Stena mfl.	Faktisk uppdelning mellan hushåll och företag saknas. Avfallet sorteras av både hushåll och företag på ÄVC. Ekonomisk uppdelning: 1/3 av total mängd på Kavaheden står hushållen för.
Matavfall inkl. i hushållsavfallet	0					Matavfallet sorteras ej ut i dagsläget.
Latrin	2007: 6,52 + 2 ton 2008: 17 ton	Slambil hämtar latrin från Aitik (även liten mängd från sommarstugor)	Saknas funktionell hantering för sommarstugor	Biologisk behandling	Slamplatta, Kavahedens avfallsanläggning	Mängderna mycket större första halvåret 2008.
Slam från tätort och landsbygd	2007: 4590 ton 2008: 4377 ton	Tömning och avvattnings med sugbil från enskilda privata tankar/infiltrationsanläggningar och från byarnas reningsverk.	Slam från tätorten renas och avvattnas i reningsverk. Avvattnat slam från verket och från sugbil läggs på slamplatta. Slam från enskilda slutna tankar körs in och tippas in i Kavahedens reningsverk för behandling och sedan till platta.	Biologisk behandling. Slammet blandas med hästgödsel och obehandlat träflis.	Kompoststrängar	Mängd avfall från fettavskiljare: 28, 8 ton inräknat.
Hushållens farliga avfall	2007: 45,9 ton 2008: 58,8 ton	Miljöstationer, miljöbil och batteri- och lampholkar	Inhämtning, klassificering, packning, märkning	Energiutvinning Materialåtervinning Deponering	Mellanlagringsstation på Kavaheden. Specialavfall RagnSells, Luleå	
Läkemedel och kanyler	2007: 2 ton 2008: Uppgift saknas (uppskattningsvis 2 ton)	Lämnas av hushåll till apotek	Insamling via läkemedelspåsar och kanylbehållare.	Destruktion/energiutvinning		Avtal tecknat mellan Apoteket och kommunen 2007. Läkemedel från sjukvården är inte inräknade.
Småbatterier	2007: 4,5 ton 2008: 5,2 ton	Via ÄVC, ÄVS, MS och holkar	Sorteras av SAVO i Gällivare	Destruktion Deponi (2,9 ton)	Icke farliga läggs på deponi Saft AB Oskarshamn, Boliden BergsÖe Landskrona, Sakab	Ny lagstiftning från 1/1 2009. Småbatterier tillhör producentansvar.

Total mängd insamlat avfall som kommunen ansvarar för uppgår till 10 364 ton för år 2007 och 10 366 ton för 2008.

Bilaga 2. Avfall som producenter ansvarar för

Avfallsslag	Avfallsmängd 2007 och 2008	Insamling	Hantering	Behandling	Ansvarig	Kommentar
Glasförpackningar	2007: 7,52 kg/inv. 2008: 7,16 kg/inv	Via ÅVS, fastighetsnära, inhämtning fr. företag	Hämtning med kranbil eller sopbil från kärl eller container, omlastning vid fastighetsnära insamling för vidare transport för återvinning.	Ytterligare sortering och materialåtervinning eller energiutvinning	Förpacknings- och tidningsinsamlingen, FTI	Insamlingsresultatet bygger på statistik över områden som består av flera kommuner. Insamlingsresultaten har fördelats jämnt mellan berörda kommuner i förhållande till antalet invånare.
Metallförpackningar	2007: 2,14 kg 2008: 2,83 kg	Som ovan	Som ovan	Som ovan	FTI	Som ovan
Plastförpackningar	2007: 2,23 kg 2008: 3,57 kg	Som ovan	Som ovan	Som ovan	FTI	Som ovan
Pappersförpackningar	2007: 8,54 kg 2008: 10,21 kg	Som ovan	Som ovan	Som ovan	FTI	Som ovan
Tidningar	2007: 36,08 kg 2008: 38,32 kg	Som ovan	Som ovan	Som ovan	FTI	Som ovan
Totalt: förpackningar och tidningar 2007: 1 065,7 ton			56,51 kg/invånare/2007	Antal invånare 2007 var 18 860st.		
Totalt: förpackningar och tidningar 2008: 1 161 ton			62,09 kg/invånare/2008	Antal invånare 2008 var 18 703st.		
Däck	Ungefär 150 ton däck/år Beräknat på 8kg/invånare.	Lämnas till däckhandlare	Hämtas med lastbil	Energiutvinning Återanvändning Materialåtervinning	Svensk Däck- återvinning AB, SDAB	Gruvorna ej inräknade, ca 400 ton uttjänta däck från Aitik under 2007.
Träförpackningar	Ingen särskild sortering för träförpackningar under 2007. Under 2008 påbörjades utsortering av EUR-pallar och kabeltrummor.					
Skrotbilar	Uppgift saknas	Fr. sommaren 2008 hämtas bilar direkt från ägare	Hämtas med lastbil	Materialåtervinning	Refero	Nytt insamlingssystem 2008
Blybatterier tyngre än 3kg	2007: 18,6 ton 2008: 26,3 ton	Lämnas till miljöstationer	Hämtas med lastbil	Materialåtervinning	Stena Metall, Skellefteå	
El-avfall (total mängd inkl. vitvaror och ljuskällor)	2007: 335 ton 2008: 387 ton	Hushåll och företag sorterar på ÅVC.	Hämtas med lastbil via El-kretsen	Materialåtervinning Energiutvinning	El-kretsen/El-retur Bjåsta	2007: 17,8 kg/inv. 2008: 20,5 kg/inv.
Jordbruksplast	Uppgift saknas	Hanteras samman med brännbart verksamhets- avfall	Sorteras på ÅVC av hushåll/företag eller kommer in med container.	Energiutvinning	Boden värmeverk	Ersättning från Ekmaco ReAgro AB

Total mängd producentansvarsbelagd avfallsmängd (där uppgifter finns) uppgår till 1 569 ton för år 2007 och 1 724 ton för 2008.

Bilaga 3. Nedlagda deponier

Inom Gällivare Kommun finns 40 identifierade nedlagda deponier/upplag. Majoriteten, 37, av dessa är kommunala och har avslutats. Deponierna har yttäckts med några få undantag där uppgifter saknas. Den enda kommunalt aktiva deponi idag är den godkända deponin för icke farligt avfall på Kavahedens avfalls-anläggning. I dagsläget finns inga planerade åtgärder för avslutade deponier.

De gamla deponierna har inventerats i två omgångar 1984 och 2003-04 av miljö-kontoret i Gällivare. Riskbedömning är gjord 1984 och utifrån underlaget från 1984 är riskbedömning gjord även 1991. Med dagens kunskapsläge har det i andra undersökningar visat sig att man i många fall har underskattat miljöpåverkan från nedlagda deponier (enligt erfarenheter från Länsstyrelsen, Stockholm).



Deponierna har varit avsedda för hushållsavfall inkl. slam men innehåller även industriavfall och farligt avfall av olika slag bland annat kylmöbler, lyskällor, stora och små batterier, oljefat och bilvrak.

Förteckning över nedlagda deponier finns på följande sida.

Nedlagda kommunala deponier

Upplag, namn/plats/ fastighetsbeteckning:	Drift-start	Drift-slut	Vidtagna åtgärder:	Riskklass år 1984/1991
Dokkas (Gällivare Lina 3:1)	1961	2000	Yttäckning?	4/4
Flakaberg 1:6	1962	1997	Yttäckning & om- dragning av bäck	3/4
Granhult 2:7	1958	1989	Yttäckning	3/ 4
Gällivare 12:74	1940-talet	1959	Yttäckning	4/4
Hakkas gamla 21:1	1959	1972	Yttäckning	4/4
Hakkas nya 35:1	1972	1995	Yttäckning	4/4
Kavaheden	1960			4
Killinge Norra 1 (Killinge 6:2)	1972	1995	Yttäckning	4/4
Killinge Södra 2 (Killinge 9:18)	1972	1990	Yttäckning	3/4
Koskullskulle 1:202	1955	1960	Yttäckning	4/4
Leipojärvi S:3	1960	1979	Yttäckning	4/4
Malmberget (Robsam 1:1)	1940-talet	1960	Yttäckning	4/4
Markitta (Nillivaara 26:1)	1959	1989	Yttäckning	3/3
Mårdsel 2:51	1959	1997	Yttäckning	3/3
Mäntyvaara 3:12	1962	1989	Yttäckning	4/4
Nattavaara 2 (14:2 el. 16:4)	1964	1976		4/4
Nattavaara 3 (Storlandet 5:1)	1957	1976		4/4
Nattavaara 1 (Storlandet 5:1)	1976	1998	Yttäckning	4/4
Nilivaara gamla, 26:1	1950-talet	1993	Yttäckning	
Nilivaara nya, 16:3	1994	2001	Yttäckning	
Palohuornas 4:5	1960	1989	Yttäckning	4/4
Polcirkeln (Storlandet 5:1)	1961	1993	Yttäckning	4/4
Purnu 19:1	1964	1989	Yttäckning	4/4
Pålkem (Allmänningsskogen S:1)	1959	1997	Yttäckning & om- dragning av bäck.	3/3
Sakajärvi 2:1	1975	1989	Yttäckning	4/4
Sammakko 17:1	1964	1989	Yttäckning	4/4
Sarvisvaara 3:5	1969	1989	Yttäckning	4/4
Satter 1:2	1964	1989	Yttäckning	4/4
Skaulo gamla (Soutojärvi 7:3)	1961	1974	Yttäckning	4/4
Skaulo nya (Soutojärvi 7:5)	1974	1998	Yttäckning	4/4
Skröven 3:5	1965	1974		4/4
Tjautjas (Lina 3:38)	1962	1989	Yttäckning	/4
Torasjärvi (Skröven 20:1)	1973	1989	Yttäckning	4/4
Ullatti 10:18	1960	1998	Yttäckning	4/4
Vettasjärvi 3:2	1962	1984	Yttäckning	4/4
Yrttivaara (Ruutirova 4:1)	1964	1989	Yttäckning	4/4
Äjjävaara 1:1	1965	1989	Yttäckning	3/4

Övriga nedlagda deponier

Upplag, namn/plats/ fastighetsbeteckning:	Typ av deponerat avfall	Driftstart	Driftslut	Vidtagna åtgärder:
LKAB industritipp	Industriavfall, farligt avfall?	1950	1966	Uppgift saknas
LKAB industritipp	Industriavfall, farligt avfall?	1966	Okänt	Uppgift saknas
Vietas, Vattenfall	Industriavfall, farligt avfall?	1964	1971-72	Täta underlag och fyllnadsmassor
Klass 1- Mycket stor risk	Klass 2- Stor risk	Klass 3- Måttlig risk	Klass 4- Liten risk	

Bilaga 4. Uppgifter till länsstyrelsen

1. Administrativa uppgifter

Kommun: Gällivare

År: 2009

Datum för utställning av renhållningsordningen: 090804-090901

Datum när planen antogs: 2009-xx-xx

Renhållningsansvarig nämnd: Service- och tekniknämnden

Övriga medverkande nämnder:

2. Kommunens befolkning och struktur

Befolkning totalt: 18 703

Datum: 2008-12-31

Antal hushåll i småhus: 4 980 villahushåll

Antal hushåll i flerbostadshus: 3 942 hushåll i lägenhet

Antal hushåll i fritidshus: 416 fritidshus (statistik från SCB, 2007)

3. Avfall som kommunen ansvarar för

Total insamlad mängd avfall: 10 366 ton år 2008

Insamlad mängd matavfall till biologisk behandling: 0 kg

Insamlad mängd farligt avfall: 58,8 ton år 2008

4. Avfall som omfattas av producentansvar

Insamlade mängder avfall: 1 724 ton

El-avfall inkl. vitvaror och ljuskällor: 387ton

Blybatterier, tyngre än 3kg: 26 ton

Däck: 150 ton. (Uppskattad mängd 8kg/invånare).

Förpackningar och tidningar: 1 161 ton (Insamlingsresultatet bygger på statistik över områden som består av flera kommuner. Insamlingsresultaten har fördelats jämnt mellan berörda kommuner i förhållande till antalet invånare).

Antal skrotbilar: Uppgift saknas.

5. Anläggningar för återvinning och bortskaffande av avfall

Anläggningens namn: Kavahedens avfallsanläggning

SNI-kod: 90.300, 90.160, 90.330, 90.360, 90.40, 90.50, 90.60, 90.70, 90.80

Metoder som används på anläggningen för återvinning eller bortskaffande:

Materialåtervinning, återanvändning, deponering, kompostering.

Typ av avfall som tas emot: Hushållsavfall och verksamhetsavfall.

Totalt mottagen avfallsmängd: 120 249 ton varav 99 903 ton är snö år 2008.

Gällivare Kommun har tillstånd enligt miljöbalken för hantering av avfall på fastigheten Kavaheden 1:1 och 1:2 samt tillstånd för kompostering av avfall på fastigheten Kavaheden 1:2.

Tillståndsmängder, faktiska mängder samt kapacitet utifrån tillstånd redovisas i tabellen på följande sida.

Deponering**Tillstånd**

Att i deponicell för farligt avfall deponera högst 10 000 ton förorenad jord per år som klassificeras som farligt avfall.

Mängder 2008

0

Kapacitet

Behov av ny deponi

Att i deponi för icke-farligt avfall deponera högst 5 000 ton icke farligt avfall och 5 000 ton bioaska per år.

1265 ton icke farligt
0 ton aska

Mycket god

Att i deponi för inert avfall deponera högst 3 000 ton inert avfall per år.

1393 ton

God

Sortering, mellanlagring och behandling**Tillstånd**

Att kompostera högst 14 000 ton organiskt avfall och 6 000 ton slam per år.

Mängder 2008

Blandat 4377 ton slam och 2541 ton organiskt material

Kapacitet

God

Att behandla och sortera högst 15 000 ton hushållsavfall per år

Lastat om och transporterat 4425 ton till Kiruna.

Mycket god

Att behandla och sortera högst 5 000 ton industriavfall per år.

Behandlat/sorterat 3064 ton.

God

Att behandla och sortera högst 5 000 ton brännbart avfall per år.

Behandlat och utsorterat 3473 ton.

God

Att mellanlagra högst 10 000 ton avfall vid något enskilt tillfälle.

Mellanlagrat ca 640 ton brännbart verksamhetsavfall och ca 223 ton hushållsavfall 220 ton

Mycket god

Att mellanlagra och behandla högst 2 000 ton sopsand och gatubrunnsslam per år.

Mycket god

Att mellanlagra och hantera högst 100 ton farligt avfall från hushåll per år.

58,8 ton

Mycket god

Att mellanlagra högst 50 ton farligt avfall från hushåll i miljöstation per år.

Kontinuerlig tömning

Mycket god

Att mellanlagra färdigkomposterat material får högst uppgå till 15 000 ton.

Kontinuerlig leverans

Mycket god

Anläggningens namn: Miljöstationer för insamling av hushållens farliga avfall
Miljöstationerna finns placerade på Oljevägen i Gällivare, Statoil Malmberget, Jägargatan i Koskullskulle, Kavahedens ÅVC samt på återvinningscentralerna i Ullatti, Nilivaara, Hakkas, Dokkas, Nattavaara och Skaulo.

SNI-kod: 90.005-1, 90.005-2

Metoder som används för återvinning eller bortskaffande: mellanlagring, klassificering och packning för transport till kusten och destruktion som görs av RagnSells.

Typ av avfall som tas emot: farligt avfall från hushållen

Totalt mottagen avfallsmängd: 58,8 ton

Anläggningens kapacitet: God

Tillåten avfallsmängd enligt tillstånd: 50 ton/per miljöstation/år

Anläggningens namn: Kuusakoski Sverige AB, Gällivare

SNI-kod: 90.100-2, 90.50-3, 90.80, 90.40, 90.120, 90.90, 90.370

Metoder som används för återvinning eller bortskaffande: sortering, mellanlagring och bearbetning

Typ av avfall som tas emot: metallskrot, elektronikskrot, skrotbilar, blybatterier

Totalt mottagen avfallsmängd: 4 743 ton år 2008

Anläggningens kapacitet: God

Tillåten avfallsmängd enligt tillstånd: Totala produktionen får uppgå till omhändertagande och bearbetning av 20 000 ton och sortering 10 000 ton per år samt mellanlagring av 10 000 ton avfall per tillfälle. På terminalen får också farligt avfall i form av blybatterier (50 ton/tillfälle), kyl- och frysmöbler (40 ton/tillfälle), transformatorer och kondensatorer med isolerolja (200 ton/tillfälle), övrigt farligt avfall (100 ton/tillfälle) samt skrotbilar (50st/tillfälle). Tillståndet omfattar även förbehandling av elektronikskrot (600 ton/år).

6. Lokala mål som utgår från nationella miljökvalitetsmål och regionala mål

Avfallsmål för Gällivare kommun. Målen innefattar avfall som kommunen ansvarar för men också avfall som kommunen inte ansvarar för.

1. Rätt hantering och rätt kvalitet

Alla som har avfall som omfattas av kommunalt monopol ska känna till detta och vara abonnent hos kommunen så att vi säkerställer att avfallet hanteras korrekt.

2. Öka återanvändningen

Återanvändningen ska successivt öka

3. Öka återvinningen

Vi ska öka och förbättra sorteringen för att få renare fraktioner som är lättare att återvinna och på så sätt även öka materialåtervinningen.

4. Minska mängden och farligheten

Mängden hushållsavfall ska minska och avfallets farlighet ska också minska genom förbättrad sortering.

5. Smartare transporter och mindre utsläpp

Utsläppen från transporter inom avfallshanteringen ska minska.

6. Ingenting på tippen i onödan!

Varje år ska mängden deponerat avfall minska i förhållande till den totala mängden avfall som körs in på Kavaheden.

7. Ta reda på om de gamla tipparna förstör vår miljö

Undersöka miljöpåverkan från avslutade deponier och föreslå vad som kan eller bör göras för att minimera en negativ miljöpåverkan.

Bilaga 5. Synpunkter på förslaget till ny renhållningsordning

Synpunkter från Anders Skoglund, 090812

Vad gäller slamtömning så måste entreprenören som ska tömma avisera sin ankomst på något annat sätt än dagens 'Tömning sker under september - oktober' eller vad det nu kan stå i annonsen. De senaste åren har tömningen inte skett förrän det har varit en meter snö på anläggningen och då går det inte att hålla vägen farbar och det går inte heller att garantera att locket kan öppnas av en person. Om det är vinter måste locket vara på för att anläggningen inte ska frysa (biologiskt reningsverk).

Tömning måste vara avslutad före september månads utgång.

/Anders (slamkund)

Beaktande

När tömning ska ske regleras inte i förslaget till föreskrifterna utan i avtalet med entreprenören. Tömning ska ske under perioden maj till september och tömningarna ska kunna göras inom utsatt tidsperiod då en ny entreprenör har anlåtats. Avfallsplaneringen föreslås göra en mer noggrann planering och informera om tömningsområden och tider.

Synpunkter från Sigge Matti, Räddningstjänsten, 090813

Har några synpunkter angående renhållningen. Jag tycker ordningen på återvinningsstationerna ofta är mycket dålig. Det är överfulla containrar och allmänt skräpigt runt omkring. Jag tror inte jag varit en gång utan att det varit överfullt i papperscontainrarna, visst kan det vara slumpen att det varit så men jag tror det beror på för små/för få containrar eller för glest mellan tömningarna. Sedan bör det kanske ligga lite planering för tömningsturerna. Jag skulle lämna papper kvällen före julafton förra året och då var det överfullt så det gick inte att få i något mer, hur det såg ut efter julafton då det blir mycket papper vet jag inte. Men förmodligen så tömdes det inte under mellandagarna heller.

Det står i förslaget att man ska minska på transporter av avfall (miljövinst). Har man då även tittat på att privatpersoner måste börja köra ut till tippen väldigt ofta mot tidigare. Jag tvivlar på att det blir någon miljövinst om man jämför CO2 utsläppen från alla privata bilar

(Hur många bilar är där under 1 månad) som nu kör dit ut istället för att det körs en fullastad lastbil då och då. Jag har själv varit till tippen fler ggr de 2 sista åren än under de 10 föregående åren tillsammans.

Det borde finnas en container för div. som inte platsar in i de övrigas innehåll.

Vad ska en utan bil göra med en trasig tallrik t ex? Man kanske inte ens har cykel eller ork att gå ut till Kavaheden för vad jag vet så finns det inget annat ställe att slänga den lagligt???

Likaså undrar jag var folk som samlar sina plåtburkar i en plastpåse ska göra av plastpåsen? Den ska väl inte i plastförpackningar och ta hem den är ju inte alltid så roligt då den förmodligen inte är så ren.

Finns det någon undersökning som jämför miljö nyttan av att köra returpapper över halva Sverige istället för att bränna det i värmeverk?

Hur mycket resurser går åt för att rengöra alla förpackningar så man kan förvara dem tills de ska föras till Å-stationerna. Finns det siffror på detta? Man använder dyrt dricksvatten och ibland måste man även ta varmt vatten.

OSA/Sigge

Beaktande

Förpacknings och tidningsinsamlingen (FTI) ansvarar för återvinningsstationerna. Detta gäller antalet stationer, tömning och skötsel. Kommunen samarbetar med FTI för att bl.a. förbättra stationerna och föra fram kommunmedborgares synpunkter. Klagomål till kommunen vad gäller återvinnings-stationerna har kraftigt minskat det senaste året.

Privatpersoners transporter till Kavaheden har negativ miljöpåverkan. Lokaliseringen för avfallsanläggningen är dock bra och nödvändig. Avfallshanteringen måste utföras utanför samhället för att inte skapa olägenhet för ex. boende.

Hur många resor privatpersoner gör beror på konsumtion och fyllnadsgrad av fordon och släp. Gällivares kommuns ambition är att göra privatpersoner mer medvetna om hur de kan minska sin miljöpåverkan genom smartare konsumtion, återanvändning, återvinning och slutligen fyllnadsgrad vid transport. Grovsopshämtningen, två gånger per år, möjliggör även för villaägare att lämna över transporten till kommunen.

Att placera ut containrar för diverse avfall som inte passar in i återvinningsstationerna skulle innebära att avfallshanteringen flyttade in i samhället vilket inte är genomförbart i dagsläget. Detta skulle också medföra många andra driftproblem och svårigheter att uppfylla lagar och krav.

Plastpåsar ska läggas i containern för plastförpackningar på återvinningsstationen.

När material återvinns så tillvaratas materialet men samtidigt görs en energibesparing. Båda dessa aspekter är mycket viktiga i ett hållbart samhälle. Ett krav som finns på återvinning är att just miljönytta. I regeringsutredningen "Resurs i retur" SOU 2001:102 konstateras att återvinning av förpackningar är miljömässigt bra, det sparas både energi och material. Den miljöbelastning som uppstår av extra transporter motiveras av de miljövinster som uppnås. Slutsatserna grundas på sju olika livscykelanalyser som genomfördes 1998-2001. I samma regeringsutredning konstaterades även att återvinning av tidningar är miljömässigt bra, slutsatserna grundas på tre olika forskningsrapporter som genomförts 1999-2001.

Energiåtgången för att diska ur förpackningarna åter inte upp miljönyttan med återvinningen. Så mycket energi går det inte åt för att rengöra en förpackning. För att inte slösa energi är det naturligtvis bra att inte rengöra förpackningarna under rinnande varmvatten. Förpackningarna behöver inte heller vara kliniskt rena, det räcker med att

ta bort det värsta för hygienens skull. Många förpackningar räcker det till och med att bara tömma och skaka ur. Det är de som innehåller kladdiga matrester som behöver rengöras.

Synpunkter från Länsstyrelsen Norrbotten, 090827

Länsstyrelsen har tagit del av förslaget till avfallsplan för Gällivare kommun och konstaterar att den innehåller de uppgifter som behövs för länsstyrelsens sammanställning enligt Naturvårdsverkets föreskrifter och allmänna råd om innehållet i en kommunal avfallsplan och länsstyrelsens sammanställning (NFS 2006:6).

Renhållningsordningen har översänts till rättsenheten på länsstyrelsen som yttrar sig i den delen.

Inge Johansson

Synpunkter från Länsstyrelsen i Norrbotten, 090828

Länsstyrelsen har den 4 augusti 2009 mottagit Gällivare kommuns förslag till ny renhållningsordning. Länsstyrelsen har inga synpunkter att lämna på det mottagna materialet.

Vänliga hälsningar/Anna Modig, Rätts- och veterinärenheten, Länsstyrelsen i Norrbottens län

Synpunkter från Miljö- och byggnämnden, 090904

Synpunkt: Målen som anges bör vara mätbara. Projekt med miljöundersökande profil bör kostnaderna uppskattas, ex undersökning av deponier.

Beaktande: Detta kommer inte att specificeras i dagsläget utan arbetas vidare med inom service- och teknikförvaltningen.

Synpunkt: Behovsbedömningen anger att avfallsplanen ej kan antas medföra betydande miljöpåverkan. Dock nämns ej transporter, behandling av avfall i planen, vilka har stor påverkan energi- och logistik och klimatmässigt. Miljökonsekvensbeskrivning bör således fullgöras.

Beaktande: Det är de planerade förändringarna som ska bedömas utifrån ett miljöperspektiv. Mål och åtgärder i den nya avfallsplanen bedöms inte ha en betydande påverkan.

Synpunkt: Bilaga 3: Tillägg till meningen "aktiva deponin idag är den godkända deponin för icke farligt avfall..." Även Icke farligt avfall samt farligt avfall är godkända avfallsslag inom fastigheten.

Beaktande: I texten beskrivs vilka deponier som är aktiva. Då deponin för farligt avfall är avslutad och täckt innebär det att den enda aktiva deponin är den för icke farligt avfall.

Synpunkt: Slamavskiljares brunnslock/manlucka bör förtydligas avseende vikt. Arbetsmiljöverkets normer bör uppfyllas.

Beaktande: Följande tillägg görs: Den (lock eller manlucka) får inte heller vara så tung att det blir uppenbara svårigheter att öppna den eller att arbetsmiljökrav inte kan tillgodoses.

Synpunkt: Modern teknik för t.ex. avloppsbehandling i mindre reningsverk och dylikt, bör finnas med i föreskrifter och dispenser.

Beaktande: Tekniken regleras inte i föreskriften. Vid anläggning av enskild avloppsanläggning ska bygglov sökas av miljö- och byggnämnden. Denna nämnd kontrollerar så att anläggningen uppfyller ställda krav.

Synpunkt: Hämtning av latrin bör klarläggas. Hämtning bör fullgöras vid fastighet eller där renhållningsansvarige nämnd anger plats.

Beaktande: I bilaga 1 till föreskrifterna framgår var latrin ska lämnas.

Synpunkt: Rubriken Sortering av avfall, bör vara i samklang med den bilaga som det hänvisas till.

Beaktande: Ingen ändring av rubrik eftersom text och rubriker anses ge en tydlig instruktion och vara i samklang.

Synpunkt: Eget omhändertagande av hushållsavfall. Härvid bör beslutet översändas till renhållningsansvarig nämnd.

Beaktande: Detta aktuellt för 32§ Befrielse från skyldigheten att överlämna hushållsavfall till kommunen och inte för 25§ Eget omhändertagande. 32§ kompletterad med följande text: Miljö- och byggnämnd ska översända kopia av beslutet till den renhållningsansvariga nämnden.

Synpunkt: § 33 innebär att samtliga som ej sorterar ut matavfall, d.v.s. organiskt avfall, skall ansöka om detta. Paragrafen bör ses över.

Beaktande: Denna paragraf stryks från föreskriften.

Föreskrifter om avfallshantering för Gällivare kommun

Inledande bestämmelser

Tillämpliga föreskrifter

1 § För kommunens avfallshantering gäller

- miljöbalken (1998:808) och avfallsförordningen (2001:1063),
- föreskrifter om avfallshantering i förordningar utfärdade med stöd av miljöbalken och
- andra författningar.

Utöver de författningar som anges i första stycket gäller dessa föreskrifter om avfallshantering.

Definitioner

2 § Termer och begrepp som används i dessa föreskrifter har samma betydelse som i 15 kap. miljöbalken och avfallsförordningen. I övrigt används följande begrepp med den betydelsen som här anges:

1. Med hushållsavfall avses avfall som kommer från hushåll och därmed jämförbart avfall från annan verksamhet.
2. Med grovavfall avses, i enlighet med 5 § Naturvårdsverkets föreskrifter (NFS 2004:4) om hantering av brännbart avfall och organiskt avfall, hushållsavfall som är så tungt eller skrymmande eller har egenskaper som gör att det inte är lämpligt att samla in i säck eller kärl.
3. Med fastighetsinnehavare avses den som är fastighetsägare eller den som enligt 1 kap. 5 § fastighetstaxeringslagen (1979:1152) skall anses som fastighetsägare.
4. Med nyttjanderättshavare avses den som, utan att omfattas av fastighetsinnehavarebegreppet, har rätt att bruka eller nyttja fastighet.
5. Med den renhållningsansvariga nämnden avses kommunens service- och teknisknämnd.
6. Med behållare avses säck, kärl av plast, latrinbehållare eller någon annan anordning för uppsamling av hushållsavfall.

Kommunens ansvar för renhållning, information och tillsyn

3 § Den renhållningsansvariga nämnden har verksamhetsansvar för hanteringen av hushållsavfall i kommunen, med särskilt ansvar för att hushållsavfall som utgörs av farligt avfall samlas in och transporteras till en behandlingsanläggning.

I de fall där olika alternativa hämtformer finns, bestäms hämtform av kommunen utifrån hämtningstekniska förutsättningar. Hämtordning (hämtnings dag och tid) samt behållare bestäms av kommunen eller kommunens entreprenör.

Hantering av det avfall som omfattas av kommunens ansvar utförs av den eller dem som kommunen anlitar för ändamålet, nedan kallad renhållaren.

4 § Tillsynen över avfallshanteringen enligt 15 kap. miljöbalken och enligt föreskrifter meddelade med stöd av miljöbalken utförs av miljö- och byggnämnden.

5 § Service- och teknisknämnden informerar hushållen om de insamlingssystem för förpackningar och för avfall från elektriska och elektroniska produkter som är tillgängliga i kommunen.

Fastighetsinnehavares och nyttjanderättsinnehavares svar för betalning och information

6 § Avgift skall betalas för den insamling, transport, återvinning och bortskaffande av avfall som utförs genom kommunens försorg och i enlighet med föreskrifter som kommunen har meddelat med stöd av 27 kap. 4 § miljöbalken.

7 § Fastighetsinnehavare och nyttjanderättshavare är skyldig att i erforderlig omfattning informera den eller dem som bor i eller är verksamma i fastigheten om gällande regler för avfallshantering.

Hushållsavfall**Sortering av avfall**

8 § Fastighetsinnehavare eller nyttjanderättshavare skall sortera ut följande avfallsslag och hålla det skilt från annat avfall:

- Annat avfall än hushållsavfall (inklusive bygg- och rivningsavfall från omfattande byggverksamhet på fastigheten)
- Avfall som omfattas av producentansvar: förpackningar, returpapper, avfall från elektriska och elektroniska hushållsprodukter, glödlampor och vissa belysningsarmaturer samt däck och bilar
- Kasserade bilbatterier
- Kasserade små batterier. Innehåller kasserade produkter lösa batterier ska dessa plockas ur. Är batterierna inbyggda i produkten behandlas den som el-avfall.

Dessutom skall fastighetsinnehavare eller nyttjanderättshavare sortera ut följande avfallsslag:

- Grovavfall
- Hushållsavfall som i utsorterade fraktioner utgörs av farligt avfall
- Läkemedel och kanyler

Fastighetsägare eller nyttjanderättshavare skall också sortera ut följande avfallsslag när de förekommer i hushållet:

- Icke-brännbart eller biologiskt behandlingsbart hushållsavfall
- Matavfall (matavfall tillåts i säck- och kärlavfallet tills vidare).
- Trädgårdsavfall
- Latrin
- Slam
- Stickande och skärande avfall
- Döda sällskapsdjur samt avfall från husbehovsjakt

Närmare anvisningar om sortering anges i bilaga 1.

9 § Fastighetsinnehavare skall säkerställa möjligheter att sortera ut och hålla åtskilda de avfallsfraktioner som enligt dessa föreskrifter skall överlämnas till renhållaren för borttransport.

Skyldighet att överlämna hushållsavfall

10 § Hushållsavfall inom kommunens ansvar skall lämnas till renhållaren om inte annat sägs i dessa föreskrifter eller i bilagan till dessa föreskrifter.

Utsorterade avfallsslag hämtas i särskild ordning vid fastigheten eller kan lämnas på plats som anvisas i bilagan. Det utsorterade avfallet skall transporteras bort från fastigheten så ofta att olägenhet för människors hälsa och miljön inte uppstår.

Emballering av hushållsavfall, fyllnadsgrad och vikt

11 § I behållare och utrymme för avfall får endast läggas sådant avfall för vilket behållaren och förvaringsplatsen är avsedd. Avfall som läggs i behållare skall vara inlagt i påse eller paket av lämpligt material och storlek. Det paketerade avfallet skall vara väl förslutet så att avfallet inte kan spridas. Avfall skall vara väl emballerat så att skada, arbetsmiljöproblem eller annan olägenhet inte uppkommer.

Farligt avfall skall vara tydligt märkt med uppgift om innehåll.

Grovavfall från hushåll för separat borttransport av renhållaren skall i den mån det är möjligt, buntas eller förpackas i lämpligt emballage. Grovavfallet skall sorteras och förses med märkning som klargör att det är fråga om grovavfall.

Latrinbehållare skall förslutas av fastighetsinnehavaren eller nyttjanderättshavare.

12 § Behållare får inte fyllas mer än att den lätt kan tillslutas. Den får inte heller vara så tung att det blir uppenbara svårigheter att flytta den eller att arbetsmiljökrav inte kan tillgodoses.

Anskaffande, underhåll och skötsel av behållare och annan utrustning

13 § I kommunen används följande behållare och utrustning för uppsamling av olika avfallsslag:

Kärl- och säckavfall: Standardkärl för avfall från 190 liters storlek till 660 liter.

Latrin: BioLatrin-tunna eller Biopåse som är nedbrytbar och komposterbar.

Kompost och trädgårdsavfall: Biopåse som är nedbrytbar och komposterbar.

Matavfall: Egen kompostanordning eller köksavfallsquavarn

14 § Standardkärl ägs av kommunen och tillhandahålls genom kommunen.

Fastighetsinnehavaren har ansvar för rengöring och tillsyn av kärl.

Komposterbara latrinkärl och påsar säljs genom kommunens försorg där behandlingsavgiften för latrin ingår.

Andra behållare såsom containrar, säckar, påsar, säckhållare, slamtankar och köksavfallsquavarnar anskaffas, installeras och underhålls av fastighetsinnehavaren.

(Fastighetsägare får inte tillföra avloppet spillvatten från köksavfallsquavarn utan huvudmannens skriftliga medgivande enligt Gällivares allmänna bestämmelser för användande av Gällivare Kommuns allmänna vatten- och avloppsanläggning, ABVA 9 §).

Fastighetsinnehavaren ansvarar för och bekostar installation och underhåll av övriga inom fastigheten förekommande anordningar och utrymmen för avfallshanteringen.

15 § Behållare skall vara tillgängliga och ges service i form av återkommande underhåll och tillsyn för att förebygga driftavbrott och olägenhet såsom buller, lukt och dylikt. Såväl behållare som de inom fastigheten förekommande anordningar och utrymmen för avfallshantering skall installeras och underhållas så att kraven på god arbetsmiljö uppfylls och risken för olycksfall minimeras. Behållare skall vara uppställda så att hantering med den utrustning som används i kommunens renhållningssystem kan ske och att hämtning underlättas. De skall placeras så att de kan hämtas med sidlastande bil där sådan används och baklastande bil där sådan används.

Slamavskiljare, fettavskiljare, trekammarbrunnar och slutna tankar skall vara lätt tillgängliga för tömning. Lock eller manlucka skall kunna öppnas av en person och får inte vara övertäckt när tömning skall ske. Fastighetsinnehavaren ansvarar för anläggningens skötsel och underhåll. Avstånd mellan uppställningsplats för slambil och slambrunn får inte överstiga 10 meter såvida inte särskilda skäl föreligger.

Renhållaren skall ha tillträde till de utrymmen i fastigheten där arbetet skall utföras. Nycklar, portkoder och dylikt skall vid begäran om hämtning lämnas till renhållaren. Ändringar skall utan begäran meddelas renhållaren.

Hämtnings- och transportvägar

16 § Hämtning av hushållsavfall sker normalt vid fastighetsgränsen eller vid en av kommunen anvisad plats inom rimligt gångavstånd. I annat fall skall fastighetsinnehavaren och kommunen komma överens om att avfallet samlas in och hämtas vid någon annan plats. Behållare skall normalt ställas vid fastighetsgräns så nära uppställningsplats för hämtningsfordon som möjligt såvida inte särskilda skäl föreligger häremot eller det är fråga om tömning av särskilda behållare såsom slamtankar och fettavskiljare.

17 § Fastighetsinnehavaren skall se till att transportväg fram till behållarens hämtnings- och tömningsplats hålls i farbart skick.

Transportvägen skall röjas från snö och hållas halkfri. Enskild väg som utnyttjas vid hämtning av hushållsavfall skall vara så dimensionerad och hållas i sådant skick att den är farbar för hämtningsfordon.

Om farbar väg inte kan upprättas skall fastighetsinnehavaren avlämna avfallet på plats som överenskommes med renhållaren.

Hämtningsområde och hämtningsintervall

18 § Kommunen är uppdelad i tre renhållningsområden.

A-området utgörs av tätorten och den närmaste landsbygden med ordinarie tömning året runt. B-området utgörs av yttre glesbygd, fritidshusområde och turistområde där glesare intervall och uppehåll i hämtning under perioder kan tillåtas.

C-området utgörs av obebyggda eller mycket glesbebyggda områden som saknar kommunal avfallshämtning. Fastighetsägaren ansvarar för att ta hand om organiskt avfall på den egna fastigheten, producentansvarsbelagt avfall lämnas till producenternas insamlingsställen, grovavfall och farligt avfall lämnas till kommunens återvinningscentraler och miljöstationer. *Se bilaga 2 till dessa föreskrifter för karta över hämtningsområden.*

19 § Ordinarie hämtning av hushållsavfall sker med nedanstående intervall:

Från flerbostadshus sker hämtning av hushållsavfall minst varannan vecka och som mest tre gånger per vecka.

Då matavfall sorteras ut sker hämtning minst var 8 vecka och som mest två gånger per vecka. Från en- eller tvåbostadshus för permanentboende sker hämtning av hushållsavfall varannan vecka.

Då matavfall sorteras ut sker hämtning minst var 8 vecka och som mest var 4 vecka.

Från en- eller tvåbostadshus för fritidsboende sker hämtning av hushållsavfall varannan vecka under perioden vecka 22 till 39. Då matavfall sorteras ut sker hämtning minst 2 ggr eller som mest 5 ggr (var 4 vecka) under perioden.

Från fritidsanläggningar och andra verksamheter i tätort sker hämtning av hushållsavfall minst varannan vecka och mest tre gånger i veckan. Då matavfall sorteras ut sker hämtning minst var 8 vecka och mest två gånger per vecka.

Tömning av slamavskiljare sker minst en gång per år.

Tömning av sluten slamtank sker minst *en gång per år*, från och med den 1 januari 2011.
Tömning av fettavskiljare sker minst en gång per år.
Vid behov kan extra tömning av enskild avloppsanläggning beställas av Gällivare kommun.

20 § Särskild hämtning kan beställas av nedanstående avfallsslag enligt renhållningsansvarig nämnds anvisningar:

Hämtning av sorterat grovavfall sker efter särskild beställning.

Hämtning av trädgårdsavfall sker efter särskild beställning.

Särskilt om hushållsavfall från verksamheter

21 § Hushållsavfall från verksamheter skall hållas skilt från annat avfall än hushållsavfall. För hushållsavfall från verksamheter gäller 8-19 §§ om ej annat anges nedan.

Hushållsavfall som utgörs av elektriska och elektroniska produkter lämnas vid kommunens insamlingsställe eller vid annat ställe som anges i bilaga 1.

Tömning av slam från enskilda tankar, slamavskiljare och fettavskiljare sker minst en gång per år, och i övrigt efter behov för att upprätthålla en god funktion i tanken/avskiljaren.

Tömning av slam från enskilda tankar, slamavskiljare och fettavskiljare sker minst en gång per år, och i övrigt efter behov för att upprätthålla en god funktion i tanken/avskiljaren. Om fastighetsinnehavaren anser att tömningsbehovet är mindre än en gång per år på grund av minskade volymer eller ändring i utrustningen kan ansökan om dispens tillsändas miljö- och byggnämnden som prövar ärendet.

Annat avfall än hushållsavfall

Uppgiftsskyldighet

22 § Den som yrkesmässigt bedriver verksamhet där det uppstår annat avfall än hushållsavfall skall på begäran av service- och tekniknämnden lämna de uppgifter i fråga om avfallets art, sammansättning, mängd och hantering som behövs som underlag för kommunens renhållningsordning.

23 § Den som yrkesmässigt tillverkar, till Sverige för in eller säljer en förpackning eller en vara som är innesluten i en sådan förpackning, skall på anmodan av service- och tekniknämnden lämna de uppgifter i fråga om förpackningsavfallets art, sammansättning, mängd och hantering som behövs som underlag för kommunens renhållningsordning.

Undantag

Handläggning av anmälnings- och ansökningsärenden

24 § Anmälan om kompostering eller annat omhändertagande av hushållsavfall på den egna fastigheten handläggs av miljö- och byggnämnden. Ansökan om dispens från skyldighet att lämna avfall till kommunen såvitt gäller bestämmelser om hushållsavfall prövas av miljö- och byggnämnden.

Anmälan och ansökan skall alltid innehålla uppgifter om vilka avfallsslag som avses omhändertas samt för annat avfall än vegetabiliskt köksavfall, en redogörelse för på vilket sätt omhändertagandet skall ske utan att det innebär risk för olägenhet för människors hälsa och miljön och den tidsperiod som anmälan eller ansökan avser. Ansökan om omhändertagande av latrin och slam genom egen anläggning skall innehålla en detaljerad beskrivning av anläggningen och uppgifter om de beräknade avfallsmängderna.

Miljö- och byggnämnden skall översända kopia av beslutet till den renhållningsansvariga nämnden.

Eget omhändertagande av hushållsavfall

25 § Avfall får endast tas om hand på den egna fastigheten enligt vad som anges nedan och under förutsättning att det kan ske utan risk för olägenhet för människors hälsa och miljön.

26 § Trädgårdsavfall från fastigheten får komposteras på fastigheten utan särskild anmälan. Torrt trädgårdsavfall som inte kan utnyttjas för kompostering får eldas endast om det kan ske utan att olägenhet uppstår och det i övrigt inte strider mot författning.

Föreskrifter om förbud mot eldning, helt eller delvis, till skydd för människohälsa och miljö utfärdade med stöd av förordningen (2003:789) om skydd mot olyckor eller annan författning samt brandriskvarning måste beaktas.

27 § Fastighetsinnehavare eller nyttjanderättshavare som själv avser att kompostera annat hushållsavfall än trädgårdsavfall från fastigheten, t.ex. matavfall skall anmäla detta skriftligen till miljö- och byggnämnden. Kompostering av matavfall på fastigheten ska ske i skadedjurssäker behållare och på sådant sätt att olägenhet för människors hälsa eller miljön inte uppstår. Fastigheten skall ge utrymme för användning av den erhållna komposten. Miljö- och byggnämnden skall översända kopia av anmälan till den renhållningsansvariga nämnden.

28 § Kompostering av latrin från fastigheten får efter ansökan ske i särskild därför avsedd anläggning på fastigheten, s.k. förmultningsanläggning eller annat liknande omhändertagande för användning av näringsämnen på fastigheten. Ansökan om omhändertagande av latrin genom egen anläggning skall innehålla en komplett beskrivning av anläggningen. Miljö- och byggnämnden skall översända kopia av beslutet till den renhållningsansvariga nämnden.

Utsträckt hämtningsintervall

29 § Fastighetsinnehavare eller nyttjanderättshavare som komposterar eller på annat godkänt sätt omhändertar allt matavfall från hushållsavfallet på den egna fastigheten kan efter ansökan medges att det återstående avfallet hämtas med ett glesare intervall än det ordinarie intervallet under förutsättning att olägenheter för människors hälsa eller miljön inte uppstår. Medgivande om hämtning med glesare intervall än ordinarie hämtning kan komma att återkallas om kommunen konstaterar att matavfall trots uppgifterna om kompostering lämnas för hämtning eller om kommunen på annat sätt gör sannolikt eller kommer fram till att matavfall från fastigheten inte omhändertas på det sätt som medgivits.

Större avfallsbehållare eller gemensam avfallsbehållare

30 § Utbyte av befintlig avfallsbehållare mot en större avfallsbehållare exempelvis en container kan efter ansökan medges om bestämmelserna i dessa föreskrifter om fyllnadsgrad och vikt beaktas, att olägenheter för människors hälsa eller miljön inte uppstår. Ansökan ska ske skriftligen och behandlas av renhållningsansvarig nämnd.

Två eller flera fastighetsinnehavare eller nyttjanderättshavare kan efter ansökan medges rätt att använda gemensam avfallsbehållare under förutsättning att bestämmelserna i dessa föreskrifter om fyllnadsgrad och vikt beaktas och att olägenheter för människors hälsa eller miljön inte uppstår.

Uppehåll i hämtning

31 § Uppehåll i hämtning vid permanentbostad kan efter ansökan medges fastighetsinnehavare eller nyttjanderättshavare om fastigheten inte kommer att utnyttjas under en sammanhängande tid om minst sex månader. *Uppehåll kan medges för maximalt fem år.*

Uppehåll i hämtning vid fritidshus kan efter ansökan medges fastighetsinnehavare eller fastighetsinnehavare om fastigheten inte kommer att utnyttjas under en sammanhängande tid om minst sex månader.

Uppehåll i hämtning vid fritidshus kan efter ansökan medges fastighetsinnehavare eller fastighetsinnehavare om fastigheten inte kommer att utnyttjas under en sammanhängande tid om minst fyra *månader*.

Ansökan skall lämnas till den renhållningsansvariga nämnden senast en månad före den avsedda uppehållsperioden.

Befrielse från skyldigheten att överlämna hushållsavfall till kommunen

32 § Fastighetsinnehavare eller nyttjanderättshavare som själv kan ta hand om sitt hushållsavfall på ett sätt som är betryggande för människors hälsa och miljön, kan efter ansökan till miljö- och byggnämnden om det finns särskilda skäl, befrias från skyldigheten att lämna avfall till kommunen för transport, bortskaffande och återvinning.

Ansökan om dispens eller befrielse för tömning av hushållsavfall och jämförbart avfall tillsänds miljö- och byggnämnden som prövar ärendet.

Miljö- och byggnämnd ska översända kopia av beslutet till den renhållningsansvariga nämnden.

Ikraftträdande

Föreskrifterna träder i kraft omedelbart efter taget beslut, förutom gällande tömning av enskild tank som gäller från och med den 1 januari 2011.

Den tidigare föreskriften om avfallshantering för Gällivare kommun från 1/1 2010 upphör därmed att gälla

Anvisningar om sortering och överlämnande för Gällivare kommun

Av kommunens renhållningsföreskrifter och övriga tillämpliga föreskrifter följer att nedan uppräknade avfallsslag skall utsorteras. Avfallet lämnas på den vid respektive avfallsslag anvisad plats.

Avfall under kommunalt ansvar (hushållsavfall)

Matavfall

Exempel på matavfall är matrester, frukt, grönsaker och skal. Matavfall sorteras ut genom kompostering på den egna fastigheten eller via köksavfallskvarn. Utsortering av matavfall är frivilligt då matavfall tillåts i säck- och kärlavfallet tills vidare.

Farligt avfall

Följande produkter eller ämnen utgör exempel på vad som skall hanteras som farligt avfall:

- Färg-, lackavfall samt hartser
- Limavfall (exempel kontaktlim, epoxilim, spackel)
- Lysrör (exempelvis lågenergilampor, solarierör, halogenlampor, vanliga lysrör)
- Lösningemedel
- Fotokemikalier (exempelvis fix och framkallare)
- Bekämpningsmedel
- Sprayburkar
- Annat starkt surt eller starkt alkaliskt avfall (exempelvis frätande ämnen som kaustiksoda, svavelsyra, ammoniak, lut, avkalkningsmedel)
- Avfall som innehåller kvicksilver (exempelvis termometrar, barometrar, reläer)

Hushållsavfall som utgörs av eller innehåller farligt avfall lämnas vid miljöstationerna eller till miljöbilen.

Gammal medicin och kanyler lämnas på apotek.

Grovavfall

- Grovavfall är sådant skrymmande avfall från hushållen som inte ryms i eller av andra skäl inte kan läggas i behållare eller säck för hushållsavfall, exempelvis icke-brännbart material, stickande och skärande föremål. Grovavfall är också utstrangerade möbler, cyklar, porslin med mera.
- Grovavfall från hushållen lämnas vid återvinningscentralerna eller hämtas efter beställning.

Latrin

- Latrin lämnas av användaren i godkänd välförsluten behållare till Kavahedens återvinningscentral.

Kärl- och säckavfall (gröna tunnan)

- Utgörs av avfall som inte ska sorteras ut och består av brännbart material, t.ex. hygienpapper, kuvert, städsopor och plastprodukter. Max storlek för detta avfallslag är 30x30x30cm.

Avfall under producentansvar

Batterier

- Enligt förordningen (1997:645) om batterier är hushållen skyldiga att sortera ut batterier.
- Batterier kan lämnas vid miljöstationer och batteri- och lampholkar.
- Produkter med inbyggda miljöfarliga batterier kan lämnas vid försäljningsställen eller som el-avfall.
- Bilbatterier och andra större startbatterier kan lämnas vid miljöstationerna.

Avfall av elektriska och elektroniska produkter från hushållen

- Avfall av elektriska och elektroniska produkter lämnas in vid återvinningscentralerna.

Kasserade kylskåp och frysar

- Avfall från elektriska och elektroniska hushållsprodukter, inklusive kyl- och frysapparater och belysningsutrustning skall förvaras skilt från annat avfall
- Kasserade kylskåp och frysar kan lämnas vid kommunens återvinningscentraler.

Förpackningar och tidningar

- Förpackningar av metall, papper, plast och glas lämnas vid återvinningsstationerna eller på annan plats som anvisas av förpackningsproducent. Detta gäller även för tidningar och andra trycksaker.

Skrotbilar

- Hämtas av bilproducenterna eller lämnas till annan plats angiven av bilproducenterna.

Karta över hämtningsområden

